

112 年度大會手冊

第二十屆第一次會員大會



社團法人台北市野鳥學會

會議地點：萬華區行政中心十三樓大禮堂

會議時間：112 年 3 月 18 日

目錄

大會議程表.....	1
111 年第十九屆第二次會員大會會議紀錄宣讀及確認.....	2
工作報告.....	4
案由一：111 年度台北市野鳥學會工作報告及收支決算表、資產負債表報告	
案由二：112 年度台北市野鳥學會工作計畫報告及收支預算報告案	
■ 台北市野鳥學會.....	6
111 年度工作報告	
112 年度工作計畫報告	
■ 東石自然生態展示館暨旅客服務中心.....	15
111 年度工作報告	
112 年度工作計畫報告	
■ 關渡自然公園管理處.....	19
111 年度工作報告	
112 年度工作計畫報告	
■ 芝山岩管理處.....	30
111 年度工作報告	
112 年度工作計畫報告	
頒獎/授證名單.....	36
台北鳥會組織架構圖.....	42
台北鳥會組織章程.....	43
附件資料	
附件一：111 年度財務報表暨會計師查核報告書.....	48
附件二：112 年度台北市野鳥學會收支預算表.....	73

大會議程表

13:00 13:15	報到、簽到、領取資料及紀念品	會務工作 人員
13:15 13:20	致詞 ◆ 主席致詞 ◆ 致贈贊助企業感謝狀	張瑞麟 理事長
13:20 14:00	111 年第十九屆第二次會員大會會議紀錄宣讀及確認 工作報告 ◆ 案由一：111 年度工作報告及收支決算表、資產負債表 報告案 ◆ 案由二：112 年度年度工作計畫報告及收支預算報告案 提案討論	工作報告： 張瑞麟 理事長
14:00 14:10	臨時動議	張瑞麟 理事長
14:10 14:40	選舉 ◆ 領票及投票	選務工作 人員
14:40 15:10	頒獎 ◆ 頒發特殊貢獻獎—林金雄先生 ◆ 頒發 111 年度金羽獎、金螯獎、金竹獎 ◆ 頒發志工貢獻 10、20、30 年感謝狀 ◆ 頒發專職任職 10 年以上感謝狀 ◆ 頒發志工白似珍捐贈單筒望遠鏡感謝狀	會務工作 人員
15:10 15:30	授證 ◆ 活動組冠羽班第 31 期義工 ◆ 救傷組冠青班第 13 期義工 ◆ 行政組冠鳩班第 1 期義工	會務工作 人員
15:30 16:30	講座分享：台灣繁殖鳥地圖 —2023 自然實境拼圖大挑戰	林瑞興 博士 國立臺灣大學 生態學與演化生物學 博士 特有生物研究保育中心 研究員兼棲地生態組組長
16:30 17:00	第二十屆理監事選舉結果選務報告	選務工作 人員
17:00	散會-明年再見	

社團法人台北市野鳥學會

111 年度第十九屆第二次會員大會會議記錄

壹、 會議時間：111 年 3 月 26 日 上午 9:00-11:00

貳、 會議地點：關渡自然公園

參、 出席人數：

應出席人數：592 人

出席人數：301 人(含委託)

肆、 會議內容及流程

一、 主席致詞：(略)

二、 工作報告

三、 提案討論

- 案由一—110年度工作報告及收支決算表、資產負債表報告案

說明：110年度工作報告及收支決算表、資產負債表報告，提請討論。

決議：照案通過。

- 案由二—111年度工作計畫報告及收支預算報告案

說明：111年度工作計畫報告及收支預算報告，提請討論。

決議：照案通過。

- 案由三—第二十屆理監事選舉作業之選務小組委員任命同意案

說明：於111年2月17日第二次臨時理監事會議中，通過第二十屆理監事選務小組。選務小組成員為許友銘、許長生、鄭安宏、陳英井、游谷樺；候補人選：張文綏、鄭栩伶、陳金對。

決議：照案通過。

- 案由四—回應聯合國永續發展目標SDGs針對第14、15項研擬以鳥類為主的生物多樣性保育黃金十年的行動方案、廣結善緣，親近善知識、集思廣益來實踐鳥會宗旨。

說明：

1. 東海大學1964-197 年的東亞鳥類研究計畫為鳥類社團的發展創造了條件，東海野鳥社今年滿50週年，台北鳥會明年滿50週年，鳥

會以鳥類的欣賞、研究、保育為宗旨已是普遍共識。

2. 聯合國當前推行的永續發展目標SDGs 17項中的第14、15 項為水域與陸域生物多樣性的保育，與鳥會宗旨密切相關，我國在生物多樣性得天獨厚，也做得不錯，若政府與民間、中央與地方通力合作，可望做出好成績，有利於國計民生，也可以讓世界肯定我們的貢獻。
3. 就水鳥而言，黑面琵鷺的保育成果全世界有目共睹，還得到國際鳥盟的表揚，梁皆得導演的《尋找神話之鳥》也得到各地鳥會的支持，長遠目標可以放在信天翁回到臺灣的離島繁殖成功，值得集思廣益來共襄盛舉。
4. 陸鳥而言，帝雉、藍腹鵡等已可以從瀕危的名單中除名，後續可努力的對象很多，生物多樣性主流化的大眾環境教育很重要，且要從年少時做起，可以考慮將國中國小在校園 / 公園的春秋兩季的候鳥接送情來切入，並且以紅尾伯勞的觀察為主要對象。
5. 建議鳥會的會員大會原則性通過本提案，細節可授權理監事會議研究執行。

決議：授權由本會專職討論後續執行方向。

四、臨時動議：(無)

五、頒獎：

1. 特殊貢獻獎：阮錦松先生
2. 第19屆會務發展貢獻獎
3. 資深貢獻獎
4. 頒發110年度金羽獎、金鰲獎、金竹獎
5. 頒發志工貢獻10、20、30年感謝狀
6. 頒發109-111年環境教育委員會感謝狀
7. 政府敘獎

六、散會

工作報告

案由一：111 年度台北市野鳥學會工作報告及收支決算表、資產負債表報告

說明：詳見本手冊第 6 頁起及第 48 頁附件一，111 年度工作報告及收支決算表、資產負債表報告。請討論。

案由二：112 年度台北市野鳥學會工作計畫報告及收支預算報告案

說明：詳見本手冊第 6 頁起及附件二第 73 頁，112 年度工作計畫報告及收支預算報告。請討論。

台北市野鳥學會

111 年度成果與 112 年度計畫

項目	111 年度計畫	111 年度成果	112 年度計畫
營運概況	預估收入 2200 萬元·支出 2190 萬元。	收入 2,800 萬元·支出 2,773 萬元。	預估收入 2200 萬元·支出 2190 萬元。
會員服務與管理			
召開會員大會	於 111/3/26 召開第 19 屆第二次會員大會。	111/3/26 完成第 19 屆第二次會員大會。	於 112/3/18 召開第 20 屆第一次會員大會。
會員服務	<ul style="list-style-type: none"> ●冠羽月刊寄發並持續推廣冠羽月刊電子版。 ●會員證 1,000 張及生日萬用卡寄發 1,000 張。 ●推出線上繳納會費服務·持續推廣線上入會、繳費與信用卡定期定額繳費。 ●持續整合相關會員福利·爭取會員優惠店家:年度目標 25 家。 	<ul style="list-style-type: none"> ●冠羽月刊寄發 11 次(8,752 本)·冠羽電子版寄送人 2,877 次·推廣中。 ●會員證 939 張及生日萬用卡寄發 755 張。 ●完成線上繳費與定期定額線上系統·持續推廣線上入會及繳費。 ●已完成 26 家會員優惠福利店家簽約·會員可於 112 年度使用。 	<ul style="list-style-type: none"> ●冠羽月刊寄發並持續推廣冠羽月刊電子版。 ●會員證 1,000 張及生日萬用卡寄發 1,000 張。 ●推出線上繳納會費服務·持續推廣線上入會、繳費與信用卡定期定額繳費。 ●持續整合相關會員福利·爭取會員優惠店家:年度目標 25 家。
會員資料管理	會員個人資料、繳費紀錄之登錄及管理。	會員個人資料、繳費紀錄之登錄及管理。	會員個人資料、繳費紀錄之登錄及管理。
自然觀察商品營銷	<ul style="list-style-type: none"> ●持續望遠鏡及自然圖、觀察裝備與器材、服飾等銷售服務。 	銷貨總營業額: 2,706,378 元。	<ul style="list-style-type: none"> ●持續望遠鏡及自然圖書、觀察裝備與器材、服飾等銷售服務。 ●主打商品: 50 週年紀念商品(北鳥 X 歐帝生聯名望遠鏡、紀念設計款保溫瓶、冠羽畫眉球偶)
賞鳥活動推廣			
定期賞鳥活動	<ul style="list-style-type: none"> ●【例行活動】預計 125 次(每月第二與第四週週六週末派、每週日例行)·每次由 4 位義工帶隊解說。預計 500 人次 ●【週日大安森林公園駐站解說】預計 50 次(全年)·每次由 4 位義工駐站服 	<ul style="list-style-type: none"> ●【例行活動】: 累計 66 場·每次由 4 位義工帶隊解說·計 268 人次支援。4/24 起因疫情暫停·8 月開始恢復 ●【週日大安森林公園駐站解說】累計 8 場·每次 4 位義工·計 29 人次支援 	<ul style="list-style-type: none"> ●【例行活動】第二季開始週日縮減為一條路線。預計 80 次(每月第二與第四週週六週末派、每週日例行)·每次由 4 位義工帶隊解說。預計 320 人次 ●【週日大安森林公園駐站解說】第二季開始縮減為

	<p>務。預計 200 人次</p> <ul style="list-style-type: none"> ●【週日華江駐站解說】預計 29 次(10 月至次年 4 月的候鳥季期間)，每次由 4 位義工駐站服務。預計 116 人次 ●【週六、日關渡自然中心駐站解說】預計 100 次(全年)，每次由 4 位義工駐站服務。預計人 400 次 ●【週六芝山文化綠園駐站解說】預計 50 次(全年)，每次由 1 位義工駐站服務。預計 50 人次 ●【週日關渡賞鳥趣解說】預計 28 次(10 月至次年 4 月的候鳥季期間)，每次由 2 位義工帶隊解說。預計 56 人次 ●【週四白頭翁俱樂部】預計 12 次(每月最末週週四)，每次由 4 位義工帶隊解說。預計 48 人次 ●【年度目標】預計解說員支援 1,370 人次 	<p>3/13 起恢復駐站，4/24 起因疫情暫停，12/4 起恢復駐站</p> <ul style="list-style-type: none"> ●【週日華江駐站解說】：累計 9 場，每次 4 位義工，計 33 人次支援。3/13 起恢復，4/24 起因疫情暫停，12/4 起恢復駐站 ●【週六、日關渡自然中心駐站解說】：累計 76 場，每次應 4 位義工，因疫情不穩定，扣除請假人數，總計 278 人次支援 ●【週六芝山文化綠園駐站解說】累計 12 場，每次 1 位義工，計 12 人次支援。自 2/24 重新開園，4/24 起因疫情暫停，11 月恢復 ●【週日關渡賞鳥趣解說】：累計 15 場，每次 2 位義工，計 26 人次支援。自 3/20 起，至 5 月起至 9 月暫停 ●【週四白頭翁俱樂部】：累計 7 場，每次由 4 位義工帶隊解說，計 27 人次支援。因應防疫工作暫停，自 2/24 重啟至 4/24 止因疫情暫停，8 月恢復 ●2022 年第 1-4 季解說員支援 1,346 次，參與民眾累計約 2,071 人次 	<p>下午班。</p> <p>預計 50 次(全年)，每次由 4 位義工駐站服務。預計 200 人次</p> <ul style="list-style-type: none"> ●【週日華江駐站解說】第二季開始縮減為上午班。預計 29 次(10 月至次年 4 月的候鳥季期間)，每次由 4 位義工駐站服務。預計 116 人次 ●【週六、日關渡自然中心駐站解說】預計 100 次(全年)，每次由 4 位義工駐站服務。預計人 400 次 ●【週六芝山文化綠園駐站解說】預計 50 次(全年)，每次由 1 位義工駐站服務。預計 50 人次 ●【週日關渡賞鳥趣解說】預計 28 次(10 月至次年 4 月的候鳥季期間)，每次由 2 位義工帶隊解說。預計 56 人次 ●【週四白頭翁俱樂部】預計 12 次(每月最末週週四)，每次由 4 位義工帶隊解說。預計 48 人次 ●【年度目標】預計解說員支援 1,190 人次
<p>國內賞鳥生態旅遊</p>	<p>2022 年預計 18 團</p> <ol style="list-style-type: none"> 1/3-6 金門，預計 40 人，領隊：游谷樺、許勝杰、鍾文傑 1/9-1/11 布洛灣，預計 40 人，領隊：林瑞如、溫小慧、鄭農祥 	<p>【已出團數：13 團，共計支援領隊 32 人次，參與人次共計 315 人次】</p> <ol style="list-style-type: none"> 1/3-6 金門，預計人數：40 人，領隊：游谷樺、許勝杰，39 人參與。 1/9-1/11 布洛灣，預計人 	<p>2023 年預計 11-12 團</p> <ol style="list-style-type: none"> 2/11-宜蘭，預計人數：40 人，領隊：崔懷空、陳俊逸、林瑞如、梁麗貞 3/12-13-武陵，預計人數：40 人，領隊：林廖穰、沈彩鳳、鄒文惠

<p>3. 2/20-2/21 奧萬大，預計 22 人，領隊：梁麗貞、鄭農祥</p> <p>4. 3/6-3/7 觀霧，預計 22 人，領隊：盛士淦、李天助</p> <p>5. 3/20-3/22 阿里山+塔塔加，預計 22 人，領隊：莊靜宜、溫小慧</p> <p>6. 4/10-4/11 八仙山，預計 22 人，領隊：盛士淦、江麗華</p> <p>7. 4/4-4/7 東引，預計 30 人，領隊：許勝杰、杜竟良、曾昱智</p> <p>8. 5/15-5/16 溪頭，預計 22 人，領隊：石瑞德、許棠禎</p> <p>9. 5/29-5/31 官田+台江內海，預計 40 人，領隊：張瑞麟、林瑞如</p> <p>10. 6/19-6/20 拉拉山，預計 22 人，領隊：徐薇薇、崔懷空</p> <p>11. 7/10-7/12 澎湖賞鷗，預計 30 人，領隊：許勝杰、林瑞如</p> <p>12. 8/21-8/23 合歡山+梅峰，預計 22 人，領隊：謝廣珊、莊靜宜</p> <p>13. 9/17 龜山島，預計 30 人，領隊：陳國勝、楊義賢</p> <p>14. 10/10-10/12 墾丁+新威+美濃，預計 3 人，領隊：溫小慧、杜竟良</p> <p>15. 10/16-10/17 杉林溪，預計 22 人，領隊：林廖儀、沈彩鳳</p> <p>16. 11/6-11/8 雲嘉南賞水</p>	<p>數：40 人，領隊：林瑞如、溫小慧、鄭農祥，40 人參與。</p> <p>3. 2/20-2/21 奧萬大，預計人數：22 人，領隊：梁麗貞、鄭農祥，23 人參與。</p> <p>4. 3/6-3/7 觀霧，預計人數：22 人，領隊：盛士淦、李天助，23 人參與。</p> <p>5. 3/20-3/22 阿里山+塔塔加，預計人數：22 人，領隊：莊靜宜、溫小慧，22 人參與。</p> <p>6. 4/10-4/11 八仙山，預計人數：22 人，領隊：盛士淦、江麗華，17 人參與。</p> <p>7. 4/4-4/7 東引，預計人數：30 人，領隊：許勝杰、杜竟良，20 人參與。</p> <p>8. 8/21-8/23 合歡山+梅峰，預計人數：22 人，領隊：謝廣珊、莊靜宜，24 人參與。</p> <p>9. 9/17 龜山島，預計人數：30 人，領隊：陳國勝、楊義賢、黃國盛，28 人參與。</p> <p>10. 10/10-10/12 墾丁+美濃+新威，預計人數：22 人，領隊：溫小慧、杜竟良，15 人參與。</p> <p>11. 10/16-10/17 杉林溪，預計人數：22 人，領隊：林廖儀、沈彩鳳，21 人參與。</p> <p>12. 11/6-11/8 雲嘉南賞水鳥，預計人數：40 人，領隊：游谷樺、盛士淦、李天助，44 人參與。</p> <p>13. 11/20-23 花東縱谷，預</p>	<p>3. 4/16-18-嘉義瑞里，計人數：22 人，領隊：張瑞麟、溫小慧</p> <p>4. 5/21-23-外傘頂洲+西拉雅，預計人數：40 人，領隊：張瑞麟、林瑞如</p> <p>5. 6/18-22-澎湖，預計人數：40 人，領隊：張瑞麟、游谷樺、陳世耀</p> <p>6. 7/16-17-拉拉山，預計人數：22 人，領隊：未定</p> <p>7. 8/13-15-合歡山賞山鳥，預計人數 22 人，領隊：溫小慧、莊靜宜</p> <p>8. 9/17-基隆嶼尋海鳥，預計人數 22 人，領隊：許勝杰</p> <p>10 月以後規劃中</p>
---	--	--

	<p>鳥，預計 40 人，領隊：游谷樺</p> <p>17.11/20-23 花東縱谷，預計 40 人，領隊：待定</p> <p>18.12/18-12/21 金門，預計 30 人，領隊：許勝杰、曾昱智</p>	<p>計人數：30 人，領隊：林瑞如、鄒文惠，30 人參與。</p> <ul style="list-style-type: none"> ● 因疫情影響，取消團數共 5 團 <ol style="list-style-type: none"> 1. 5/15-5/16 溪頭，預計人數：22 人，領隊：石瑞德、許棠禎。 2. 5/29-5/31 官田+台江，預計人數：40 人，領隊：張瑞麟、林瑞如。 3. 6/19-6/20 拉拉山，預計人數：22 人，領隊：徐薇薇、崔懷空。 4. 7/10-7/12 澎湖賞鷗，預計人數：30 人，領隊：許勝杰、林瑞如。 5. 12/18-12/21 金門，預計人數：30 人，領隊：許勝杰、鍾文傑、曾昱智。 	
<p>專案活動</p>	<p>三月春季賞鳥博覽會 3/26-27 結合會員大會於關渡辦理，計畫預算規模 100 萬</p> <p>主題：回巢、回潮</p> <p>內容：各地鳥會邀約、小農光學廠商、大地電影院、鳥類講座/相關工作坊</p>	<ul style="list-style-type: none"> ● 三月春季賞鳥博覽會順利辦理完成。 ● 人鳥和諧—林務局推動計畫案順利結案 <ol style="list-style-type: none"> 1. 訪談：10 相關團體、10 位專家 2. 圓桌會議(三場次共 48 人) 	<ul style="list-style-type: none"> ● 推廣特約導覽合作，112 年度主動與企業合作— <ol style="list-style-type: none"> 1. 新光人壽特約導覽(烏來)—案已於 1/7(六) 結束 2. Nikon 特約活動合作於關渡自然公園於 1/6-1/7 圓滿落幕 <ul style="list-style-type: none"> ● 人鳥和諧—林務局推動計畫案 <ol style="list-style-type: none"> 1. 10 位團體/相關或跨領域團隊訪談 2. 10 位專家學者訪談 3. 6 位社區經營、服務者訪談 4. 民調公眾網路問卷數據收集 5. 宣導文宣品開發 6. 鳥偶教具開發

			7. 3 個社區示範點
臺北國際賞鳥博覽會	第二十四屆博覽會系列活動 預計為 11 月，計畫預算規模 100 萬 主題暫定：賞鳥生活節 系列活動：規劃 4 場次賞鳥活動+實體講座/工作坊 主活動日規劃：結合關渡藝術季開幕式辦理	第二十四屆博覽會《賞鳥生活節》參與人次： 1. 兩日入園總人數 9236 人： 11/5—4071 人 11/6—5156 人 2. 系列活動：親子入門團共 4 場，約 110 人參與 3. 特約導覽結合博覽會： -台大交換生：參與師生共計 16 人 -Canon：10 人 -蔡司：3 人	第二十五屆博覽會主活動日預計為 10 月底或 11 月初舉行(建議 11 月初，ABF 舉辦日為十月底)，前後延伸系列活動，辦理計畫預算規模 290 萬 主題暫定：以台灣特有種鳥類介紹與推廣，結合藝文產業做跨領域合作，突破同溫層。 系列活動：發想與規劃中 主活動日規劃：舞台節目演出、闖關或消費兌換抽獎券環節、環教闖關活動、國內外 NGO 展攤、文創(鳥類周邊)&小農市集擺攤、互動式勸募裝置、演出或活動
臺北市野雁保護區及其周邊區域解說導覽計畫	配合台北市動保處於秋冬季辦理 10 場次戶外生態導覽。	於 11/27 下午、12/4 上午、11/20、12/3、12/10、12/11 上午及下午共舉行 10 梯次。	於 11-12 月假日/平日辦理華江雁鴨戶外導覽解說活動，上下午各 1 梯次，至少 10 場次。
環境教育			
學校、企業團體支持解說申請服務	<ul style="list-style-type: none"> ●配合國中小辦理社團課程、生態講座 ●協助企業、社會團體辦理生態講座 	<ul style="list-style-type: none"> ●國中小辦理社團課程、生態講座，共辦理 22 堂： <ol style="list-style-type: none"> 1. 深坑國中社團課 16 堂 2. 國語實小社團課 4 堂 3. 新竹香山國小 1 堂 4. 屈尺國小 1 堂 ●協助企業、社會團體辦理生態講座，共辦理 7 場次： <ol style="list-style-type: none"> 5. 6/29 亞太環境股份有限公司 6. 7/3 台北市立圖書館舊庄分館 7. 7/29 新北市汐止區公 	協助各級學校或機關團體進行室內鳥類課程推動。 目標：12 場次

		所 8. 8/18 蝴蝶學會 9. 9/24 天麗基金會 10. 10/22 國家生技園區 11. 12/20 新北市媒體團	
社區大學	<ul style="list-style-type: none"> ● 老人社大，春、秋兩季，每季 24 位 ● 北投社大，春、秋兩季，每季 25 位 ● 預計增設長青學苑 	<ul style="list-style-type: none"> ● 老人社大 春季班 18 位、秋季班停招 ● 北投社大 春季班 26 位、秋季班 26 位 ● 因行政事項無法配合，故暫停合作 	<ul style="list-style-type: none"> ● 北投社大- (1)1101 期-預計 25 位 (2)1102 期-預計 25 位
觀鳥觀心觀自然班	<ul style="list-style-type: none"> ● 共四季課程，每季 30-40 位 ● 進階-四季生態觀察，每季 35 位 	<ul style="list-style-type: none"> ● 四季課程參與人數： <ol style="list-style-type: none"> 1. 週四春季班-40 人 2. 週四夏季班-28 人 3. 週四秋季班-34 人 4. 週四冬季班-36 人 5. 週五秋季班-18 人 6. 週五冬季班-20 人 ● 進階-四季生態觀察參與人數： <ol style="list-style-type: none"> 1. 5/3-5 東埔塔塔加-33 人 2. 6/27-29 武陵農場(夏)-29 人 3. 9/12-14 溪頭(秋)-39 人 4. 12/5-7 溪頭(冬)-31 人 	預估開週四及週五班的四季課程，每一季預估人數 25 位
人力資源與教育訓練			
人事管理計畫(教育訓練、福利制度)	辦理員工內部教育訓練 1 次。	今年辦理完成。	辦理員工內部教育訓練 1 次，3 天 2 夜。
志工管理與服務	<ul style="list-style-type: none"> ● 志工招募，預估至 3/15 止，預計招募：活動-15 位、救傷 15 位、行政 5 	<ul style="list-style-type: none"> ● 志工招募：活動組 21 位；救傷組 20 位；行政組 5 位。 ● 於 4/9-10 辦理三處通識課 	<ul style="list-style-type: none"> ● 志工招募，預估至 3/15 止，預計招募：活動-15 位、救傷 15 位、行政 5 位。

(志工研 修與訓 練、資 料建置)	位。 ● 4/10-11 辦理三處志工通 識課程。 ● 辦理一季一次志工成長課 程。	程。 ● 完成每季志工成長課程，共 204 人參與： 1. 3/16 有趣的鳥類行 為學作者分享-23 位 2. 6/16 關渡衝擊系列 講座(1)-76 位 3. 9/15 關渡衝擊系列 講座(2)-56 位 4. 12/16 關渡衝擊系列 講座(3)-49 位	● 4/10-11 辦理三處志工通 識課程。 ● 辦理一季一次志工成長課 程。
志工進 修課程 /講座	3-12 月鳥類講座 ● 3 月鴛鴦科 ● 4 月石鴿科 ● 5 月天堂鳥科 ● 6 月葉鵝科 ● 7 月佛法僧科 ● 8 月畫眉類 ● 9 月鶺鴒科 ● 10 月八哥科 ● 11 月鸚鵡科 ● 12 月熱帶魚科	3-12 月鳥類講座 ● 3 月鶯科-36 位 ● 4 月麝雉科-27 位 ● 5 月鷗科-疫情取消 ● 6 月鵲科-45 位 ● 7 月戴勝科-40 位 ● 8 月園丁鳥科-18 位 ● 9 月鳳頭鸚鵡科-9 位(颱 風後) ● 10 月鸚科-41 位 ● 11 月巨嘴鳥科-68 位 ● 12 月麻雀-48 位	4-12 月鳥類講座 ● 4/16 百靈科 ● 5/7 鴨科鳥音解析 ● 6/4 啄木鳥科 ● 7/2 鶺鴒科 ● 8/6 王鶺鴒科 ● 9/3 鷗科 ● 10/1 雁鴨科 ● 11/5 鸚科 ● 12/3 鶯科
國際交流			
臺北市 自然公 園暨保 護(留) 區合作 備忘錄 規劃案	動保處專案—111 年度「臺北 市辦理關渡重要濕地國際經 營管理經驗交流合作計畫委 託專業服務案」約 40 萬元	以 345,000 元得標，服務案 相關工作坊及研討會於 9 月 至 11 月間辦理完成。	
保持國 內外保 育團體 之聯繫	保持國內外保育團體之聯 繫，視情況參訪國外鳥博。	透過 11 月參展亞洲賞鳥博覽 會(ABF)，與各國參展組織交 流狀況良好，也在參與的過 程中提出邀約 2023 年臺北 國際賞鳥博覽會的展攤訊 息，同時留下聯繫方式以及 名片收集，會於 2023 鳥博前	保持國內外保育團體之聯 繫，視情況參訪國外鳥博。

		以郵件再次邀約。	
研究調查			
研究/調查委託案	<ul style="list-style-type: none"> ● 連江縣燕鷗保護區經營管理計畫 ● 台北市華江雁鴨自然公園鳥類調查〈台北市政府動物保護處委託〉 ● 台北市生物多樣性調查〈台灣大學李培芬老師研究室〉 ● 淡江大橋鳥類調查〈東海大學林良恭老師研究室〉 ● 臺灣新年數鳥嘉年華〈中華鳥會、台北鳥會、高雄鳥會、特生中心主辦〉 ● 新竹香山濕地鳥類監測〈協助新竹鳥會撰寫報告〉 ● 台灣鳥類生產力與存活率監測(MAPS Taiwan)〈台北鳥會、特生中心主辦〉 ● 野鳥流行性感冒監測計畫〈農委會動植物防疫檢疫局〉 	<ul style="list-style-type: none"> ● 已完成結案 ● 已完成結案 ● 已完成結案 ● 已完成結案 ● 已完成結案 ● 已完成結案 ● 已完成結案 ● 已完成結案 	<ul style="list-style-type: none"> ● 連江縣燕鷗保護區經營管理計畫 ● 台北市華江雁鴨自然公園鳥類調查〈台北市政府動物保護處委託〉 ● 台北市生物多樣性調查〈台灣大學李培芬老師研究室〉 ● 淡江大橋鳥類調查〈東海大學林良恭老師研究室〉 ● 臺灣新年數鳥嘉年華〈中華鳥會、台北鳥會、高雄鳥會、特生中心主辦〉 ● 新竹香山濕地鳥類監測〈協助新竹鳥會撰寫報告〉 ● 野鳥流行性感冒監測計畫〈農委會動植物防疫檢疫局〉
野鳥救傷	<ul style="list-style-type: none"> ● 預計救治傷鳥 4,000 隻 ● 芝山籠舍修繕 ● 保育野鳥、永續生態募款活動勸募專案預計 200 萬 ● 都市傷鳥救計劃 (動保處獎補助計畫)\$35 萬 ● 辦理志工訓練課程一場 	<ul style="list-style-type: none"> ● 傷鳥數 4,330 隻 ● 芝山籠舍修繕已完成 ● 保育野鳥、永續生態募款活動勸募專案募款金額 2,120,528 元 ● 都市傷鳥救計劃順利結案 ● 志工實習中 	<ul style="list-style-type: none"> ● 保育野鳥、永續生態募款活動勸募專案預計 200 萬 ● 動保處獎補助案計畫申請 ● 志工訓練 ● 救傷宣導
資訊傳遞			
通訊傳播	<ul style="list-style-type: none"> ● 印製與發行本會通訊《冠羽》，2、3 月合刊，每年共計發行 11 期。 ● 持續推廣電子版冠羽月刊。 	<ul style="list-style-type: none"> ● 依進度印製發行 1-12 月刊，2、3 月合刊之《冠羽》。 ● 持續推廣電子版冠羽月刊。 	<ul style="list-style-type: none"> ● 印製與發行本會通訊《冠羽》，2、3 月合刊，每年共計發行 11 期。 ● 持續推廣電子版冠羽月刊。

	● 每季發行活動預報摺頁， 每年共 4 季。	● 已完成 2023 年第一季活 動預報摺頁印刷並分送 到三處。	● 每季發行活動預報摺 頁，每年共 4 季。
自然 出版	《臺灣 150 種蜻蜓圖鑑》(暫 定名)	新版蜻蜓圖鑑事宜，預計 112 年 4 月 30 日前交稿。	《臺灣 150 種蜻蜓圖鑑》(暫 定名)

台北鳥會駐觀海樓及東石自然生態展示館暨旅客服務中心

111 年度成果與 112 年度計畫

項目	111 年度計畫	111 年度成果	112 年度計畫
經費	年度預算 402 萬元	年度預算 402 萬元	年度預算 443 萬元
總服務人次	預期目標·共 90,000 人次	本期共 81,822 人次	預期目標·共 80,000 人次
欣賞與推廣			
展示館常態性(定期)活動	<ul style="list-style-type: none"> ● 接受團體預約·包含影片包和及展場解說 ● 維持每週六、日及國定假日的 10:30 和 14:30·內容包括 8 分鐘影片播放和 20-30 分鐘二樓展場解說。 	<ul style="list-style-type: none"> ● 本期來團數共 170 團·共服務 5,057 人。 ● 本期解說共 201 場·共服務 1,045 人。 	<ul style="list-style-type: none"> ● 接受團體預約·包含影片包和及展場解說 ● 維持每週六、日及國定假日的 10:30 和 14:30·內容包括 8 分鐘影片播放和 20-30 分鐘二樓展場解說。
特展	協助嘉義林管處舉辦特展·協助內容包含展覽方式、展覽內容·及解說等。	手繪水鳥畫展·共 14,925 人次。	協助嘉義林管處舉辦特展·協助內容包含展覽方式、展覽內容·及解說等。
嘉管處協助事項			
問卷	依約需於候鳥季(10 月至隔年 3 月)及非候鳥季(4 月至 9 月)完成各 400 份問卷調查。	1-12 月共完成 806 份問卷。	依約需於候鳥季(10 月至隔年 3 月)及非候鳥季(4 月至 9 月)完成各 400 份問卷調查。
人力資源與教育訓練			
人事管理計畫(教育訓練、福利制)	<ul style="list-style-type: none"> ● 舉辦工作人員讀書會·內容包含影片欣賞、生態相關書籍討論、課程分享等。 ● 參與增能課程·包含生態、環境教育 	4/1 :「打造好感說話術專業成長研習工作坊增能研習」 5/7 :「蝙蝠屋 DIY 工作坊」 5/3-5/5 :「蛤蛤蝠香包」 7/5、7/12 :「環境教育綠客松充電營活動」 8/13 :「Project WET 臺灣水資源環境教育初階工作坊」	<ul style="list-style-type: none"> ● 舉辦工作人員讀書會·內容包含影片欣賞、生態相關書籍討論、課程分享等。 ● 參與增能課程·包含生態、環境

度)	相關課程。	8/3：CPR+AED 訓練 8/25：「林務局轄管各森林育樂場域服務品質稽核調查及提升輔導計畫」 10/22、10/23：「中華民國環境教育學術暨實務交流國際研討會」 10/28、10/29：「國土生態綠網成果交流研討會」 11/11-11/13：「黑嘴端鳳頭燕鷗棲地維護活動」	教育相關課程。
環境教育			
小型活動	依約須完成 6 場小型活動，主要以 DIY 為主，活動皆有講師教學，並有明確目標與課程，遊客需參與全程方可完成。	本期(1-12 月)共 585 人次參加，辦理場次如下： 1/1-2/6 舉辦「春節特別活動-2022 超驚紅包袋」：371 人 4/2-5 舉辦「壓壓-留下葉片的指紋」：67 人 4/30-5/2 舉辦「壓壓-留下葉片的指紋」：30 人 6/3-6/5 舉辦「蛤蛤蝠香包」：74 人 12/24-12/25 舉辦「聖誕老蚵蚵」：43 人	依約須完成 6 場小型活動，主要以 DIY 為主，活動皆有講師教學，並有明確目標與課程，遊客需參與全程方可完成。
環境教育方案	本期計畫依約須完成 12 場環境教育方案，有完整教案及教學流程，並課程提供給機關、公營事業機構、高級中等以下學校之課程方案。	本期(1-12 月)完成共 14 場環境教育方案如下： 1/5 白白大冒險：26 人 2/20 雁鴨觀察日記：13 人 2/24 丫丫拇指印：22 人 2/25 丫丫拇指印：22 人 3/3 丫丫拇指印：22 人 7/20 好忙的鳥兒：23 人 7/21 好忙的鳥兒：20 人 7/22 好忙的鳥兒：20 人 10/6 葉的變身術：18 人 11/17 森林保衛隊-外來種移除大作戰：26 人 11/17 雁鴨觀察日記：26 人 11/23 雁鴨觀察日記：23 人 11/27 淨灘大作戰：30 人 11/30 自然探險家：13 人	本期計畫依約須完成 12 場環境教育方案，有完整教案及教學流程，並課程提供給機關、公營事業機構、高級中等以下學校之課程方案。
付費型 DIY	簡單、適合各年齡層的 DIY 活動，只經簡單解說，即可完成。	水鳥戒指 159 份 水鳥翩翩飛 植物藍染 32 份 蝙蝠著色卡 101 份 窗花 31 份 植物拓印 52 個 旋轉吧！高蹺鴿 40 份	簡單、適合各年齡層的 DIY 活動，只經簡單解說，即可完成。
季活動	依照合約，辦理四季活動，內容包含：	本期舉辦四季活動，內容與人數包含： 冬季：鳥兒建築師，4,734 人	依照合約，辦理四季活動，內容包

	冬季：鳥兒建築師 春季：染染-曬出晴空的雲朵 夏季：葉的變身術 秋季：2022 菜菜子的漁村生活	春季：染染-曬出晴空的雲朵，82 人 夏季：葉的變身術，374 人 秋季：2022 菜菜子的漁村生活，1,053 人	含： 冬季：鰲鼓濕地過去、現在和未來 春季：2023 鰲鼓春之染 夏季：藍曬鰲鼓 秋季：園區單車巡禮
資訊傳遞			
媒體露出	<ul style="list-style-type: none"> ● 依約需完成 8 篇新聞稿。 ● 媒體採訪 	<ul style="list-style-type: none"> ● 依約完成 8 篇新聞稿。 ● 本期共 3 場採訪： 6/2 警察廣播電台北分台採訪 12/10 警廣台南台採訪 12/14 FB 粉絲團「雲嘉南，好好玩!!!」採訪 	<ul style="list-style-type: none"> ● 依約需完成 8 篇新聞稿。 ● 媒體採訪
通訊傳播	<ul style="list-style-type: none"> ● 鰲鼓濕地粉絲團經營及維護，成長 10%。 ● IG 經營及維護，成長 10%。 	<ul style="list-style-type: none"> ● 臉書粉絲團：共 17,156 個按讚數 ● IG 粉絲團：170 位粉絲追蹤 	<ul style="list-style-type: none"> ● 鰲鼓濕地粉絲團經營及維護。 ● IG 經營及維護。
冠羽	協助會本部撰寫每期「冠羽」月刊，包含成果整理、活動宣傳、環境教育相關宣傳。	冠羽自然之窗系列文章共 5 篇： 5 月份 328 期→北興國中環境教育系列課程分享 6 月份 329 期→冬季活動-鳥兒建築師成果分享： 7 月份 330 期→「壓壓-留下葉片的指紋」兒童節活動分享 8 月份 331 期→染染·曬出晴空的雲朵-2022 春季活動心得分享 11 月份 334 期→「葉的變身術」夏季活動分享	協助會本部撰寫每期「冠羽」月刊，包含成果整理、活動宣傳、環境教育相關宣傳。
友善地方			
課程	辦理鰲鼓濕地解說服務團隊在職訓練課程共 12 小時。	已完成課程包含： 4/11 濕地賞鳥課程（郭東輝老師） 4/15 外來入侵種介紹（莊孟憲老師） 5/5 植物課程（蔡景株老師） 6/17 鰲鼓濕地水文變化（許富雄老師）	辦理鰲鼓濕地解說服務團隊在職訓練課程共 12 小時。
調查相關	<ul style="list-style-type: none"> ● 協助同整鳥類調查資料、提醒監測時間等相關庶務。 ● 撰寫鰲鼓濕地監 	撰寫 2021 年鰲鼓濕地解說服務團隊監測、巡守報告。 4/28 參與公眾論壇 8/4 參與公眾論壇	<ul style="list-style-type: none"> ● 協助同整鳥類調查資料、提醒監測時間等相關庶務。

	測、巡守報告。	10/27 參與公眾論壇	● 撰寫鰲鼓濕地監測、巡守報告。
到校推廣		<p>本期(1-12月)共舉辦 5 場到校推廣課程，內容及人數：</p> <p>8/15 夏日熱學-植物日 (塭港國小一至五年級): 20 人</p> <p>8/16 夏日熱學-動物日 (塭港國小一至五年級): 20 人</p> <p>11/9 「鳥兒的天堂-鰲鼓濕地」木作 x 森活 木鳥彩繪 DIY : 12 人</p> <p>12/21 「鳥兒的生活-展場解說」: 22 人</p> <p>12/28 「鳥兒的生活-食與行」: 22 人</p>	至嘉義、雲林沿海地區之小學進行到校推廣課程 (非合約內容)

台北市野鳥學會關渡自然公園管理處

111 年度成果與 112 年度計畫

項目	111 年度計畫	111 年度成果	112 年度計畫
營運概況	111 年預算收入 2,620 萬·預算支出 2,615 萬。	1-12 月收入 22,993,482 1-12 月支出 24,320,199	112 年預算收入 2,730 萬·預算支出 2,727 萬。
總服務人次	111 年度服務人次目標值為 12 萬人次。	1-12 月入園總人次： 91,347 人。	112 年度服務人數目標值為 12 萬人次。
棲地管理及研究監測			
環境分區管理	依各分區(主要設施區、永續經營區、保育核心區)環境特性及經營主要目標進行管理。	依季節循環進行各分區管理工作。	依各分區(主要設施區、永續經營區、保育核心區)環境特性、季節循環及經營主要目標進行管理。
棲地經營例行性工作	<ul style="list-style-type: none"> ● 主要設施區綠地養護及水池維護管理。 ● 自然中心生態缸養護 ● 水牛飼育、放牧圍籬改善和強化。 ● 永續經營區渠道清疏維護。 ● 水環境巡守工作，園區週遭環境污染檢舉通報。 ● 颱風災害預防及災後復原。 	<ul style="list-style-type: none"> ● 1-12 月綠地依季節分區域狀況進行養護管理。包含分區割草、低垂樹枝修整、枯倒木處理等。 ● 1-12 月各水池依季節分區域狀況進行養護管理。 ● 完成 1-12 月生態缸常態養護管理。 ● 1-12 月水牛以圈牧為主，繩牧為輔，進行保育核心區放牧範圍內草地管理。7 月完成終沉池南面新圈牧圍籬，面積約 1.63 公頃。 ● 1-12 月進行引水操作時同時進行八仙 3 號閘門周邊垃圾清除。 ● 主要設施區內不定期進行低垂樹枝修剪及腐爛枯立木放倒移除。10/22 進行公務車道兩旁低層樹枝修剪。 	<ul style="list-style-type: none"> ● 主要設施區綠地養護。 ● 水池維護管理。 ● 自然中心生態缸養護。 ● 水牛飼育，牛棚、放牧圍籬修繕。 ● 水環境巡守工作，園區周遭環境污染檢舉通報。 ● 颱風災害預防及災後復原。
生態調查執行與協助	<ul style="list-style-type: none"> ● 鳥類監測調查：關渡自然公園穿越線鳥類調查 19 次、主要設施區鳥類調查 24 次、關渡自然保留區鳥類調查 24 次、五股蘆洲鳥類調查 19 次。 	<ul style="list-style-type: none"> ● 1-12 月完成鳥類監測調查：關渡自然公園穿越線鳥類調查 19 次、主要設施區鳥類調查 24 次、關渡自然保留區鳥類調查 24 次、五股蘆洲鳥類調查 17 次 	<ul style="list-style-type: none"> ● 鳥類監測調查：關渡自然公園穿越線鳥類調查 19 次、主要設施區鳥類調查 24 次、原關渡自然保留區鳥類調查 24 次、五股蘆洲鳥類調查 19 次。

	<ul style="list-style-type: none"> ● 主要設施區青蛙調查 12 次。 ● 昆蟲調查 12 次(主要設施區 6 次、心濕地 6 次)。 ● 提供學術研究計畫所需的協助。 ● 蛙調志工小組進行園區外 5 個樣區蛙類調查與入侵種蛙類斑腿樹蛙監測，5 個樣區調查總次數 40 次。 	<p>(4、5 月因疫情影響人力，各取消 1 次)</p> <ul style="list-style-type: none"> ● 1-12 月主要設施區青蛙調查 12 次。 ● 昆蟲調查 12 次(主要設施區 6 次、心濕地 6 次)。 ● 提供學術研究計畫所需的協助，如新年數鳥、黑面琵鷺普查、BBS 鳥調等，另有鳥類繫放器材寄放，濕地學會器材寄放等。 ● 1-12 月執行園區外部 5 個樣區蛙類調查共計 40 次。 	<ul style="list-style-type: none"> ● 主要設施區青蛙調查 12 次。 ● 昆蟲調查 12 次(主要設施區 6 次、心濕地 6 次)。 ● 關渡國小生態造林基地昆蟲調查 12 次。 ● 提供學術研究計畫所需的協助。 ● 蛙調志工小組進行園區外 5 個樣區蛙類調查總次數 40 次。
保育核心區棲地復育工程	<ul style="list-style-type: none"> ● 保育核心區棲地復育工程，土堤土方降挖外運範圍規劃建議。 ● 保育核心區棲地復育工程，土堤高莖草移除範圍規劃建議。 ● 保育核心區棲地復育工程，主要渠道疏通範圍規劃建議。 ● 八仙 4 號閘閥門開啟引水計畫，預定引水 24 次。 ● 水田模式經營濕地，利用曳引機進行環境管理，包括水田、池灘小島、土堤便道區域。 	<ul style="list-style-type: none"> ● 本年度預計降挖五南池土堤，約 2100 立方公尺，但只放置於土方暫置區，不外運。9/5 開始進場施工。10 月上旬完工。 ● 9/5 開始進場施工。10 月上旬完工。 ● 9/5 開始進場施工。10 月上旬完工。 ● 1-12 月共進行 17 次引水作業。因高蹺鴿在保育核心區各小島築巢，為避免造成鳥巢因引水淹沒，4/20 和 5/5、5/18 的引水取消。8/2 因大雨取消，9/1 因颱風取消、9/14 因棲地工程取消，10/27 因小島翻土工程取消。 ● 1-3 月進行心田翻耕作業。3 月完成 6 座池灘的小島高莖草翻耕。3-8 月分別進行工程便道割草。8 月小島翻耕 3 座池灘的小島。10 月小島翻耕 8 座池灘的小島。 	<ul style="list-style-type: none"> ● 保育核心區棲地復育工程，土堤土方降挖外運範圍規劃建議。 ● 保育核心區棲地復育工程，土堤高莖草移除範圍規劃建議。 ● 保育核心區棲地復育工程，主要渠道疏通範圍規劃建議。 ● 八仙 4 號閘閥門開啟引水計畫，預定引水 24 次(需視實際狀況調整)。 ● 水田模式經營濕地，利用曳引機進行環境管理，包括水田、池灘小島、土堤便道區域。
永續經	永續經營區水田、渠道、供	1、2 月水田翻耕，3 月間水	永續經營區水田、渠道、供水

營區環境經營管理	水設施維護管理。	田陸續完成插秧，七月稻作收割，爾後進行再生稻及休耕管理。1月完成心田、教學田田埂整理。3月完成水磨坑溪右岸疏濬，約211公尺。	設施維護管理。
環境維護工作安排及帶領	環境維護義工、學生、企業團體公共服務活動安排及帶領，預定800人次。	1-12月帶領環境維護公服活動共49場1902人次。	環境維護義工、學生、企業團體公共服務活動安排及帶領，預定1200人次。
專案計畫執行	<ul style="list-style-type: none"> ● 國家重要濕地生態環境調查及復育計畫—關渡自然公園濕地生態調查及復育計畫。 ● 企業認養計畫專案協助及執行。 ● 與國立臺北藝術大學合作，每月進行校園蛙類調查、斑腿樹蛙監測。 ● 各蛙調樣區的調查資料上傳至台灣兩棲類資源調查資訊網 https://www.froghome.org/ (數位典藏國家型科技計畫)。 	<ul style="list-style-type: none"> ● 111年度國家重要濕地生態環境調查及復育計畫執行，12月結案。 ● 企業認養計畫專案協助及執行。 ● 與國立藝術大學合作，1-4月進校園蛙類調查、斑腿樹蛙監測。共3場次。移除斑腿樹蛙1隻。此樣區四月份開始停止調查。停止調查原因: 1.樣區部分水池回填或無水源、 2.與學校合作期限到110年止 ● 依每月調查進度持續上傳。 	<ul style="list-style-type: none"> ● 國家重要濕地生態環境調查及復育計畫—關渡自然公園濕地生態調查及復育計畫。 ● 企業認養計畫專案協助及執行。 ● 各蛙調樣區的調查資料上傳至台灣兩棲類資源調查資訊網 https://www.froghome.org/ (數位典藏國家型科技計畫)。
環境教育推動工作			
一般大眾環境教育	<ul style="list-style-type: none"> ● 提供團體主題解說、各式營隊、親子DIY等付費課程活動服務，預計辦理8,500人次，教學服務人時達18,600小時。 ● 以週末現場活動(如駐站解說、主題導覽、關渡賞鳥趣等)提供免付費之教育活動，預計辦理19,000人次，教學服務人時達10,800小時。 ● 預計辦理學齡前兒童親子自然體驗活動300人次。 	<ul style="list-style-type: none"> ● 一至十二月共計執行付費課程活動5,895人次，教學服務人時為11,599小時。 ● 一至十二月共計執行免付費課程活動24,670人次，教學服務人時為20,024.5小時。 ● 受疫情影響改以藝術季親子活動推動。以藝術季親子活動推動親子自然體驗，共計執行139人次，教學人時為278小時。 	<ul style="list-style-type: none"> ● 提供團體主題解說、各式營隊、親子DIY等付費課程活動服務，預計辦理1萬人次，教學服務人時達23,500小時。 ● 以週末現場活動(如駐站解說、主題導覽、關渡賞鳥趣等)提供免付費之教育活動，預計辦理2萬人次，教學服務人時達49,000小時。 ● 辦理學齡前兒童親子自然體驗活動240人次，教學

	教學人時達 750 小時。	時。	人時達 600 小時。
學校環境教育	<ul style="list-style-type: none"> ● 辦理戶外教學 3,000 人次，包含主題課程、創意 DIY 等，教學服務人時預計達 5,400 小時。 ● 尋求企業贊助經費或大眾募資，辦理身心障礙與弱勢團體教育活動，預計提供 300 人次參與，教學服務人時達 1,800 小時。 	<ul style="list-style-type: none"> ● 一至十二月共計辦理戶外教學 2,420 人次，教學服務人時為 4,120 小時。 ● 已執行 5 場次，共計 201 人次參與，教學服務人時為 904.5 小時。 	<ul style="list-style-type: none"> ● 辦理戶外教學 5,000 人次，包含主題課程、創意 DIY 等，教學服務人時預計達 9,000 小時。 ● 辦理身心障礙與弱勢團體教育活動，預計提供學童 320 人次參與，教學服務人時達 1440 小時。 ● 辦理幼兒園(3-6 歲)戶外體驗活動 300 人次，教學服務人時達 600 小時。 ● 徵選 2 個班級辦理帶狀食農教育課程，預計辦理 240 人次，教學人時達 960 小時。
專業人士環境教育	<ul style="list-style-type: none"> ● 辦理環境教育四小時課程 5 場次，提供單位或人員研修與觀摩。預計 200 人次，服務人時預計達 800 小時。 ● 以多年經營管理環境教育設施場所經驗，提供場域經營管理之研修課程。 	<ul style="list-style-type: none"> ● 一至十二月無場次執行。(12 月排定之 2 場次因寒流延期至 112 年春季執行。) ● 一至十二月共計辦理教師研習 2 場次。 	<ul style="list-style-type: none"> ● 辦理主題式教師研習，預計辦理 120 人次，教學人時達 720 小時。 ● 辦理環境教育四小時課程 5 場次，提供單位或人員研修與觀摩。預計 200 人次，服務人時預計達 800 小時。 ● 以多年經營管理環境教育設施場所之經驗，提供場域經營管理之研修課程。
課程發展	<ul style="list-style-type: none"> ● 研發幼兒團體方案。 ● 與臺北市立大學合作開發園區桌遊及延伸自導媒材。 ● 與在地組織合作研發四季農遊方案。 ● 設計自然中心常設展自導活動。 ● 研發自然中心三樓特色體驗活動。 	<ul style="list-style-type: none"> ● 已研發完成 ● 已完成設計，後續將與學生洽談於園區辦理活動。 ● 已與投圓文化有限公司合作開發六項主題，並已陸續辦理。 ● 已於 4 月推出，自導單預備再版中。 ● 已規劃，預計 112 年中心工程完工後再調整及確認推出時程。 	<ul style="list-style-type: none"> ● 規劃三樓露台特色活動方案。 ● 規劃大眾季節特色活動方案。 ● 尋求資源增印學齡前兒童親師手冊。 ● 籌備中學以上戶外學習課程。
園區教育能力	<ul style="list-style-type: none"> ● 培訓配合園區各項工作事務推展需求之志工。 	<ul style="list-style-type: none"> ● 新進志工培訓已於四月完成通識與基礎研習，5-6 月 	<ul style="list-style-type: none"> ● 培訓協力執行園區教育及保育活動之志工。

提升	<ul style="list-style-type: none"> ● 辦理各項在職志工之訓練、增能、交流等相關課程活動。 ● 帶領志工興趣小組協助執行親子生態活動及園區大型活動生態教育攤位之規劃與執行。 ● 依志願服務法為志工辦理相關行政事務。 	<p>完成專業課程及實習並於8月起正式服勤。</p> <ul style="list-style-type: none"> ● 已辦理8場次增能活動，包含自然中心新常設展教育訓練及專案執行知能。 ● 已於7、8月執行斑腿樹蛙移除工作坊2場次。 ● 持續辦理中 	<ul style="list-style-type: none"> ● 辦理各項在職志工訓練、進修、交流等相關課程。 ● 帶領志工興趣小組協助規劃、執行營隊或年度大型活動之生態教育體驗。 ● 依志願服務法為志工辦理相關行政事務。
營運服務			
年度各項硬體設施改善與維護管理	<ul style="list-style-type: none"> ● 維持園區既有設施運轉正常。 ● 配合動保處環境設施改善工程進行設施修繕。 ● 配合動保處整體營造工程。 	<ul style="list-style-type: none"> ● 維持園區各項設施運作正常 ● 配合動保處工程及修繕作業 ● 配合動保處工程進行。 	<ul style="list-style-type: none"> ● 維持園區各項設施運作正常.提供優質的服務。 ● 配合動保處環境設施改善工程進行設施修繕。
提升友善環境服務品質	<ul style="list-style-type: none"> ● 軟硬體設施改良及提供(如：無障礙服務、設施設備鈍角處理、老花眼鏡借用)。 ● 固定式清潔消毒機(小屋環境、廁所環境) ● 提升員工和現場志工服務技巧，增加遊客滿意度。就遊客相關服務所需基礎技能辦理員工在職訓練課程。 	<ul style="list-style-type: none"> ● 持續園區軟硬體設施改善計畫，營造友善環境。 <ol style="list-style-type: none"> 1. 移除園區戶外及停車場地燈，避免遊客踢到受傷。 2. 親子停車位標示及宣導。 ● 1-12月固定式清潔消毒(小屋環境、廁所環境)及加強環境清消 ● 每月定期會議加強現場服務人員客服品質，不定時事件檢討，建立同仁SOP流程。3月及9月完成員工急救及消防安全訓練。 	<ul style="list-style-type: none"> ● 固定式清潔消毒(小屋環境、廁所環境) ● 提升員工服務技巧，增加遊客滿意度。就遊客相關服務所需基礎技能辦理員工在職訓練課程。
專案規劃增加遊客到訪意願	<ul style="list-style-type: none"> ● 配合動保處戶外整體導覽系統新增導覽活動。 ● 園區手語導覽QR code使用連結宣導及運用。 ● 加強介紹園區特色，至企業單位、團體等推廣年票優惠、園區場域及教育資源等。藉以提升遊客參訪 	<ul style="list-style-type: none"> ● 5筆借閱記錄,現場服務人員持續推廣語音導覽 ● 完成園區手語導覽QR code使用連結宣導與在官網增加友善服務項目。 ● 提昇現場服務品質,推廣園區特色活動。 <ol style="list-style-type: none"> 1. 配合節慶(春節、植樹 	<ul style="list-style-type: none"> ● 加強介紹園區特色，推廣年票優惠、園區場域及教育資源等。提升遊客到訪意願，並帶動園區相關收入。 ● 持續辦理銷售活動，依照活動主題、節慶時程等開發商品或行銷提案，以達到教育推廣及商品結合的營銷模

	<p>意願，並帶動園區相關收入。</p> <ul style="list-style-type: none"> ● 增加園區特色商品與辦理銷售活動，依照大型活動主題、節慶時程等開發商品或行銷提案，以達到教育推廣及商品結合的營銷模式。 	<p>節、母親節、中秋節、園慶)行銷提案，以達到教育推廣及商品結合的營銷。</p> <p>2. 關渡米結合中秋節送禮活動，推廣在地好米慶團圓。</p>	式。
持續推廣勸募	定期與捐款戶聯繫，除寄發園區相關活動訊息外，也寄送當季園區的特色商品。	寄發園區相關活動訊息邀請參與。分享關渡米，聯繫捐款戶客服。	定期與捐款戶聯繫，除寄發園區相關活動訊息外，也寄送當季園區的特色商品。
定期安全檢測與申報	建築物安全、消防安全、高低壓設備、廢污水處理、冷氣空調、電梯等定期安全檢驗與申報。	1-12月完成	建築物安全、消防安全、高低壓設備、冷氣空調、電梯等定期安全檢驗與申報。
機器設備定期維護保養檢測	保全、空調、機電、電梯、事務機器、電話系統、消毒、防鼠、電腦等設備定期保養與維護管理。	1-12月完成	完成保全、空調、機電、電梯、事務機器、電話系統、消毒、防鼠、電腦等設備定期保養與維護管理。
敦親睦鄰環境營造			聯繫關渡自然公園周邊組織及團體，共同推廣好厝邊芳鄰活動，打造關渡共同生活圈，強化關渡里民社區意識，居(里)民在地活動參與度及支持度。
公共事務			
品牌形象推展	<ul style="list-style-type: none"> ● 環境節日文章撰寫與發表 3 篇。 ● 設計票亭帆布主題。 	<ul style="list-style-type: none"> ● 4/22 2022 世界地球日、4/30 世界瀕危青蛙日發文、5/22 國際生物多樣性日 ● 關渡自然展帆布輸出(票亭) ● 關渡自然展筆記本設計印刷(提供販賣部販售) ● 關渡自然展摺頁設計印刷(遊客索取) ● 關渡自然展海報設計印刷宣傳(張貼宣傳) ● 2022 關渡國際自然藝術 	<ul style="list-style-type: none"> ● 環境節日文章撰寫與發表 3 篇。 ● 設計票亭帆布主題。

行銷宣傳	<ul style="list-style-type: none"> ● 宣傳園區辦理的各項活動活動 如新春活動、兒童營隊、世界地球日、鳥類講座、關渡國際自然藝術季國際徵件、小小種籽看自然等。 ● 網路社群經營 提升 Facebook 觸及率 Youtube 頻道管理：增加主題性影片， 如園區鳥類影片上傳 增加 LINE 行銷內容，提昇關渡自然公園形象。 ● 媒體經營 自媒體經營(FB、IG、官網) 新聞稿 12 篇 節目專題合作 	<p style="text-align: center;">季帆布輸出、海報張貼</p> <ul style="list-style-type: none"> ● 1-12 月臉書發文 244 篇 ● 官網：臺北好自然酷卡申請、品米活動宣傳、志工招募大圖輪播、環教活動-阡陌農遊、母親節活動、濕地遊學集點樂、夏日住客優惠、關渡自然公園第四季活動一覽等 ● 新聞稿 5 篇：手遊關渡導覽服務申請新聞稿、關渡自然展開幕新聞稿、寒冬送暖臺北好自然酷卡社福團體申請新聞稿、公園新春活動新聞稿提供動保處發布媒體宣傳、關渡國際自然藝術季徵件起跑新聞稿 ● 提供北市府園區相關影片照片宣傳關渡自然展、關渡自然公園，將於市長 youtube 露出 ● 增加 Line 宣傳貼文：【環境教育推廣系列 攝影/徵文競賽，獎品價值最高兩萬元】、【濕地遊學集點樂·自然學習好快樂】、【臺北繪童話·7/5 (二) 就在關渡自然公園】、【暑期兒童營隊 - 早鳥開跑啦！】、【行動書車回來囉！跟著全新的樂讀無限號來關渡自然公園探索閱讀宇宙吧！】、【2022 關渡國際自然藝術季 - 藝術志工招募】、【2022 關渡國際自然藝術季開幕嘉年華暨 2022 第 24 屆國際賞鳥博覽會倒數七天！】、【免 	<ul style="list-style-type: none"> ● 園區辦理的各項活動 ● 如新春活動、兒童營隊、世界地球日、鳥類講座、關渡國際自然藝術季國際徵件、小小種籽看自然等。 ● 網路社群經營 ● 提升 Facebook 觸及率、YouTube 頻道管理：增加主題性影片，如園區鳥類影片上傳、增加 LINE 行銷內容，提昇關渡自然公園形象。 ● 媒體經營： 自媒體經營(FB、IG、官網)、 新聞稿 12 篇、節目專題合作。
------	--	--	--

		<p>費！捕捉鏡頭下的藝術美】、【關渡阡陌農遊 - 尋找北投女巫】、【動動手指頭，給特教班/資源班之師生家長一趟超乎想像的生命經歷與快樂經驗吧！】濕地小天使投票。</p> <ul style="list-style-type: none"> ● 製作園區 prodcast 3 集 (觀傳局輔導) 	
<p>「關渡國際自然藝術季」</p>	<ul style="list-style-type: none"> ● 訂定年度主題，以藝術季主題行銷關渡自然公園，提升藝術及國際形象。 ● 申請文化局的經費補助與尋找贊助合作單位。 ● 預計參展藝術家共 5 組。 ● 配合動保處<關渡 x 鳥 x 藝術>年度專案共同行銷活動。 ● 展覽效益：強化在地連結，與在地小農八仙六代園及仙渡莊旅社合作，連結關渡地區的各项資源，持續保持友好關係。 	<ul style="list-style-type: none"> ● 主題：療癒，作為一種方法 ● 文化局補助 250 萬。 ● 徵件藝術家 3 位、受邀藝術家 2 組 <p>藝術季期程—</p> <p>6/16-7/30 藝術季徵件、</p> <p>8/11 藝術季評選會議</p> <p>8/18 公告入選藝術家、</p> <p>0831-0902 藝術家田野調查</p> <p>0826-0904 受邀藝術家-黃純浩、朱思齊前期創作</p> <p>10/11-11/04 藝術作品創作</p> <p>10/21-10/23 藝術家分享會</p> <p>11/5、11/6 開幕嘉年華活動</p> <ul style="list-style-type: none"> ● 4/13 關渡鳥藝術行銷會議、6/15 鬧熱夥伴會議、7/7 關渡鳥藝術整合行銷會議、8/10 關渡鳥藝術整合行銷會議、8/31 鬧熱夥伴會議、9/20 關渡鳥藝術整合行銷會議 9/28 出席關渡鳥藝術記者會-宣傳關渡三節、 10/19 鬧熱夥伴會議 ● 展覽效益 	<ul style="list-style-type: none"> ● 訂定年度主題，以藝術季主題行銷關渡自然公園，提升藝術及國際形象。 ● 申請文化局的經費補助與尋找贊助合作單位 ● 預計參展藝術家共 5 組 ● 配合動保處<關渡 x 鳥 x 藝術>年度專案共同行銷活動 ● 展覽效益：強化在地連結，與在地小農八仙六代園及仙渡莊旅社合作，連結關渡地區的各项資源，持續保持友好關係

		<ol style="list-style-type: none"> 1. 8/31 藝術家騎讀活動 (田野調查) 2. 與八仙六代園合作騎讀花海活動：11/12、11/20 3. 藝術季推廣：0921 向關渡醫院志工分享藝術季作品進行講座、9/18 參加【2022 台灣當代一年展】永恆創藝 ---永續藝術在亞洲系列線上論壇分享關渡國際自然藝術季、12/4 寰宇環宇國際文化教育基金藝術季導覽活動、11/2 北藝大課程合作-藝術季作品導覽、12/9 英業達供應商大會-藝術作品導覽 	
<p>公共關係經營</p>	<ul style="list-style-type: none"> ● 企業贊助 7 家 ● 企業活動 1,200 人 ● 異業合作 2 家、睦鄰專案 3 家 ● 東亞夥伴或單位團體參訪與交流 ● 小額募款專案 	<ul style="list-style-type: none"> ● 英業達 35 萬、戴爾 5 萬、滙豐 500 萬、阿拉善 60 萬、緯創人文基金會贊助 150 萬、新思科技 61 萬 ● 企業活動： <ul style="list-style-type: none"> 3/13 北祥企業公服、3/18 戴爾公服 4/08 意漫群專案活動(種蓮藕) 4/17 綠色和平企業公服 6/17 戴爾公服 8/13 台北怡東扶輪青年服務社公服活動 8/27 中鼎家庭日 9/03 羅東林管處專案活動 9/24 可口可樂公服活動 9/24 和潤家庭日 10/01 新思科技家庭日活動 	<ul style="list-style-type: none"> ● 企業贊助 5 家 ● 企業活動 700 人(家庭日活動、企業公服活動) ● 異業合作 2 家、睦鄰專案 3 家 ● 東亞夥伴或單位團體參訪與交流 ● 小額募款專案

		<p>10/22 藝康公服活動 10/31 戴爾公服 11/11 Timerland 公服 11/19 研華公服(挖蓮藕) 12/03 滙豐企業家庭日暨元慶活動 12/09 Timberland 公服 12/09 英業達供應商大會 12/16 DELL 公服</p> <ul style="list-style-type: none"> ● 異業合作：6/18、6/19 臺北市行動書車合作與園區烏神算活動結合 睦鄰：關渡醫院、北藝大 ● 3/31 緯創人文基金會參訪合作交流 ● 1-12 月小額募款 219 筆 收入 326,500 元 	
<p>例行事務</p>	<ul style="list-style-type: none"> ● 每日：新聞登錄、遊客意見處 ● 每月：冠羽、活動快報 ● 每季：現場海報、活動預報表 ● 遊客意見處理 ● 申請業務：研究調查、攝影申請、圖片授權、空拍申請 	<ul style="list-style-type: none"> ● 新聞登錄 ● 1-12 月冠羽、活動快報 ● 提供 1-3、4-6、7-9、10-12 月現場活動海報及預報表 ● 遊客意見處理 1 件 ● 申請業務 <ol style="list-style-type: none"> 1. 研究調查： <ul style="list-style-type: none"> 中研院：1/24、3/4、4/13、5/27、6/8、7/20、9/28、11/2、12/20 中研院設備維護；國立臺灣大學環境與職業健康科學研究所研究；5/27 五股國中大地之腎-探討基隆河濕地特性；台大森林系研究調查；臺北市埃及聖鸚生態調查及監測作業勞務採購案 2. 圖片授權：奇鼎事業-關渡國際自然藝術季 	<ul style="list-style-type: none"> ● 每日：新聞登錄 ● 每月：冠羽、活動快報 ● 每季：現場海報、活動預報表 ● 遊客意見處理 ● 申請業務：研究調查、攝影申請、圖片授權、空拍申請

		<p>照片授權、東森噪咖圖片影片授權、臺北市行動書車、臺北市政府觀光局、輔大生命力新聞</p> <p>3. 攝影申請：北藝大碩班"關山渡若飛"電影拍攝，宣傳關渡自然公園、BBC 獨角仙拍攝申請；東森噪咖拍攝申請、關渡鳥藝術拍攝、公視手遊關渡拍攝、大愛熱青年藝術季拍攝、關渡鳥藝術擾西影片拍攝、動保處 720 度實景環繞更新攝影申請</p> <p>4. 訪談：輔大生命力新聞、科技部運用 ACE 模式進行環境教育人員氣候變遷專業發展系統規劃</p>	
行政管理			
財務與現金管理	日常性營業結帳、與定期完成各項財務資料與申報。	1-12 月如期完成	日常性營業結帳、與定期完成各項財務資料與申報。
各項行政管理工作	人事管理、總務庶務管理、公文行政管理、資訊管理、財產物品管理等。	1-12 月如期完成	人事管理、總務庶務管理、公文行政管理、資訊管理、財產物品管理等。

台北市野鳥學會芝山岩管理處 111 年度成果與 112 年度計畫

項目	111 年度計畫	111 年度成果	112 年度計畫
營運概況	收入 8,200,000 元 支出 8,180,000 元	收入 8,235,754 元 支出 8,212,590 元	收入 8,000,000 元 支出 7,998,000 元
總服務人次	64,250 人次	89,902 人次 活動總場次 582 場	80,970 人次
會員服務與管理			
會員服務	1. 巷子咖啡館/所有餐點一律 9 折 2. J2 意麵屋/消費主餐免費升級 A 套餐 3. 草山微醺/紅棗糕系列產品一律 9 折	維持優惠中 增加：黑豆咖啡館 (藍色馬克蔬食餐廳採用自動點餐機)	1. 巷子咖啡館/所有餐點一律 9 折 2. J2 意麵屋/消費主餐免費升級 A 套餐 3. 草山微醺/紅棗糕系列產品一律 9 折 4. 黑豆咖啡
欣賞與推廣			
展示館常態性定期活動	1. 園區及展示館周末(六日)及國定假日定時定點(免費導覽)。 2. 考古探坑教室周末(六日)定時定點(免費導覽) 3. 學校團體 150 元體驗優惠活動(限定一隊 30 人) 4. 芝山綠園周末親子DIY體驗活動 5. 環境與生態觀察維護活動(限定志工與專職參與/免費用) 6. 生態調查系列活動-含芝山岩及周邊步道鳥類觀察 7. 每周日下午定點鳥類解說導覽(免導覽費)	1. 芝山岩展示館周末(六日)定時定點導覽共計 360 場次 2. 考古探坑定時定點導覽共計 182 場 3. 學校團體共 42 場次 4. 周末親子diy 共 51 場次 5. 環境與生態觀察維護活動共 23 場 6. 生態調查共 78 場(包含鳥類觀察、蛙類調查、蟲類調查、外館調查)	1. 園區及展示館周末(六日)及國定假日定時定點(免費導覽)。 2. 考古探坑教室周末(六日)定時定點(免費導覽) 3. 學校團體 150 元體驗優惠活動(限定一隊 30 人) 4. 芝山綠園周末親子DIY體驗活動 5. 環境與生態觀察維護活動(限定志工與專職參與/免費用) 6. 生態調查系列活動-含芝山岩及周邊步道鳥類觀察 7. 每周日下午定點鳥類解說導覽(免導覽費)
專案型活動	1. 動物大使推廣活動 (1)貓頭鷹大解密 (2)大使出任務 (3)都市鳥類初體驗 2. 科教館合作傷鳥標本活	1. 動物大使推廣活動共進行 19 場次，共計 391 人次參與 2. 傷鳥標本活動共執行 8 場次	1. 動物大使推廣活動 (1)貓頭鷹大解密 (2)大使出任務 (3)都市鳥類初體驗 2. 科教館合作傷鳥標本活

	<p>動(預定二月起每兩個月一次)</p> <p>3. 從河說起-走讀雙溪生命地圖系列活動：與居民一同觀察與紀錄雙溪流域，引發對於家園的在地情感</p> <p>4. 土林的節：搭配節慶的不同主題，加入「環境關懷」、「在地人文」、「芝山考古」幾個元素，讓節慶更具知識性與文化性</p>	<p>3. 從河說起共辦理 12 場次</p> <p>4. 土林的節</p> <p>(1)元宵活動元宵節系列-共辦理 2 場次，202 人次參與</p> <p>(2)櫻花體驗活動-共辦理 2 場次，32 人次參與</p>	<p>動(預定二月起每兩個月一次)</p> <p>3. 從河說起-走讀雙溪生命地圖系列活動：與居民一同觀察與紀錄雙溪流域，引發對於家園的在地情感</p> <p>4. 土林的節：搭配節慶的不同主題，加入「環境關懷」、「在地人文」、「芝山考古」幾個元素，讓節慶更具知識性與文化性</p>
其他活動	<p>1. 企業家庭日</p> <p>2. 爬樹活動</p> <p>3. 其他</p>	<p>1. 企業家庭日共辦理 3 場次，169 人次參與</p> <p>2. 爬樹活動共進行 30 場次，共計 1250 人次參與</p> <p>3. 夜間觀察共辦理 5 場次，共 91 人次參與</p> <p>4. 與電廠合作充電趣-共辦理 2 場次，共計 63 人次參與</p> <p>5. 天才釣手共辦理 8 場次，共計 468 人次參與</p>	<p>1. 企業家庭日</p> <p>2. 爬樹活動</p> <p>3. 其他</p>
人力資源與教育訓練			
人事管理計畫 (教育訓練、福利制度)	<p>1. 職員自我期許與自我考核</p> <p>2. 教育訓練</p> <p>(1)內部訓練：學習運用傳輸科技(5G)之數位展示或互動技術，藉由尋找並體驗相關案例至少一場次。</p> <p>(2)移地訓練：111 年將持續規劃以戶外為主的體驗或活動，並參與、學習「生態旅遊」、「森林療育」相關主題的活動至少一場。</p> <p>3. 福利制度—職員保險：每</p>	<p>1. 依計畫辦理</p> <p>2. 分別於 10/11 前往台大、11/12-13 前往大雪山、11/23 前往中研院、12/10-11 前往彰化田尾移地訓練</p> <p>3. 依計畫辦理</p>	<p>1. 職員自我期許與自我考核</p> <p>2. 教育訓練</p> <p>(1)內部訓練：學習運用傳輸科技(5G)之數位展示或互動技術，藉由尋找並體驗相關案例至少一場次。</p> <p>(2)移地訓練：111 年將持續規劃以戶外為主的體驗或活動，並參與、學習「生態旅遊」、「森林療育」相關主題的活動至少一場。</p> <p>3. 福利制度—職員保險：每</p>

	位職員與執勤時數達到標準的志工均由園區投保意外險		位職員與執勤時數達到標準的志工均由園區投保意外險
志工管理與服務(志工研修與訓練、資料建置)	<ol style="list-style-type: none"> 1. 辦理新志工招募 2. 志工管理辦法：志工守則 3. 資料建置：對於志工執勤時數、志工屬性(環境組、活動導覽組、傷鳥大使組、生態調查組、標本製作組)等資料均按時記錄更新，並於年底進行生態調查成果分享 4. 進階訓練 <ol style="list-style-type: none"> (1)移地訓練：暫定於中央研究院、台北科教館進行交流學習，預計進行兩場次教育訓練，共計60人次。 (2)志工分享：由資深志工於每季季會時間進行分享課程 5. 志工季會：每季辦理一次 6. 芝山盃活動：透過趣味競賽方式，讓志工熟悉芝山岩的文化與生態資源，並活絡志工間之情感 7. 志工服務—申請志願服務紀錄冊、榮譽卡、志工證 	<ol style="list-style-type: none"> 1. 共招募 28 人次，辦理 8 場次訓練 2. 持續辦理 3. 持續辦理 4. 分別於 10/11 前往台大、11/12-13 前往大雪山、11/23 前往中研院、12/10-11 前往彰化田尾移地訓練 5. 分別於 4/10、9/18、12/18 辦理志工季會 6. 於 12/18 舉辦芝山盃活動，共 31 人次參與 7. 持續辦理 	<ol style="list-style-type: none"> 1. 辦理新志工招募，預計招募 10 人次，進行 2 場次培訓 2. 志工管理辦法：志工守則 3. 資料建置：對於志工執勤時數、志工屬性(環境組、活動導覽組、傷鳥大使組、生態調查組、標本製作組)等資料均按時記錄更新，並於年底進行生態調查成果分享 4. 進階訓練 <ol style="list-style-type: none"> (1)移地訓練：暫定於中央研究院、台北科教館進行交流學習，預計進行兩場次教育訓練，共計60人次。 (2)志工分享：由資深志工於每季季會時間進行分享課程 5. 志工季會：每季辦理一次 6. 芝山盃活動：透過趣味競賽方式，讓志工熟悉芝山岩的文化與生態資源，並活絡志工間之情感 <p>志工服務—申請志願服務紀錄冊、榮譽卡、志工證</p>
環境教育培力			
環境教育設施場所相關事宜	<ol style="list-style-type: none"> 1. 環境教育人員 2 人 2. 環境教育課程：預計 1350 人次體驗 <ul style="list-style-type: none"> 固碳調查兵團 小小斯文豪(叢林版) 固碳調查兵團 都市鳥類救援隊 	依計畫辦理	<ol style="list-style-type: none"> 1. 環境教育人員 2 人 2. 環境教育課程：固碳調查兵團、小小斯文豪(叢林版)、小小斯文豪(水域版)、都市鳥類救援隊
推廣	1. 元宵燈節鬧芝山體驗活	1. 元宵節系列-共辦理 2 場	1. 元宵燈節鬧芝山體驗活

教育	<p>動</p> <p>2. 櫻花體驗活動</p> <p>3. 芝山冬令營</p> <p>4. 芝山夏令營</p> <p>5. 芝山風華士林文化節</p>	<p>次，202 人次參與</p> <p>2. 櫻花體驗活動-共辦理 2 場次，32 人次參與</p> <p>3. 冬令營-共辦理 2 場次，50 人次參與</p> <p>4. 夏令營-共辦理 3 日次，73 人次參與</p> <p>5. 芝山風華士林文化節-共辦理 3 場次，共 2410 人次參與。</p>	<p>動</p> <p>2. 櫻花體驗活動</p> <p>3. 芝山冬令營</p> <p>4. 芝山夏令營</p> <p>5. 聽鳥兒說故事</p>
資料庫 建檔	<p>展示(品)及典藏(品)之管理維護計畫(物件保險及安全管理、清點頻率、溫度、濕度、空調、防災設備)</p>	<p>市府協助邀請專業團隊至現場進行諮詢協助，主要針對典藏庫房空間除蟲以及操作給予協助</p>	<p>1. 展示(品)及典藏(品)之管理維護計畫(物件保險及安全管理、清點頻率、溫度、濕度、空調、防災設備)</p> <p>2. 與志工共同完成昆蟲、植物與鳥類各 20(隻數)物種標本</p>
研究調查與出版			
生態 調查	<p>1. 鳥類調查/每月 1 次</p> <p>2. 昆蟲與蜘蛛調查/每月 1 次</p> <p>3. 蛙類調查/每月 1 次</p> <p>4. 外館調查/每月 8 場次</p>	<p>依計畫辦理</p>	<p>1. 鳥類調查/每月 1 次</p> <p>2. 昆蟲與蜘蛛調查/每月 1 次</p> <p>3. 蛙類調查/每月 1 次</p> <p>4. 外館調查/每月 8 場次</p>
相關出版		<p>開放博物館(考古與自然史兩大項目持續累積中)</p>	
專案與公關活動			
文化部-博物館 協作計畫	<p>1. 走讀導覽活動 7 場</p> <p>2. 超商展示活動，共 2 處</p> <p>3. 競賽活動設計 2 場</p> <p>4. 講師帶領踏查 7 館，共 48 場次。年度分享會活動，共 3 場</p> <p>5. 生態探索活動，共 9 場</p> <p>6. 培訓課程 4 場</p>	<p>依計畫辦理</p>	
文化部-博物館 事業推廣計			<p>已提案待核准</p> <p>1. 與兵庫、大阪等自然史博物館雙向交流</p> <p>2. 與中研院數位文化中心</p>

畫			合作線上展工作坊 3. 國際論壇 1 場次
環保署 -「青」 文藝復興運 -綠色 遊藝	1. 綠色遊藝—生態觀察走讀：35 場次 2. 「青」文藝復興運動—綠色亮點分享會：3 場次 綠色亮點分享會	1. 綠色遊藝 - 生態觀察走讀：35 場次 983 人次 2. 「青」文藝復興運動-綠色亮點分享會：3 場次，120 人次參與	
環保局 -零碳 生活促進-共 創友善 臺北城	1. 減碳生活大作戰-環境教育活動：20 場次 2. 氣候變遷與減碳生活講座：4 場次 3. 都市植物與減碳特展：1 檔	1. 減碳生活大作戰-環境教育活動：共辦理 20 場次，參與人次達 580 人次。環境教案體驗內容為「低碳城市-固碳調查兵團」及「友善城市-跟著鼻子去旅行」。 2. 氣候變遷與減碳生活講座：共辦理 4 場次，參與人次達 170 人次。 3. 都市植物與減碳特展：1 檔，參觀人次達 1,176 人次。	
文化局 -芝山 風華	演出	演出 3 場次，共 2,410 人次參與	
文化局 -原芝 原味	1. 標本製作 2. 講座 3. 工作坊 4. 展覽	1. 標本製作 8 場次，共 83 人次參與 2. 講座 3 場次，共 183 人次參與 3. 工作坊 4 場次，共 193 人次參與 4. 展覽 38 場次，共 2981 人次參與	
教育部 -藝起 來巡美		持續辦理中	審核通過，與兩農國小藝術教育課程合作
教育部 -環境 教育提 案			審核通過

調研方向			1. 芝山岩周邊(含雙溪、磺溪)環境資料與歷史圖、文獻整理 2. 自然標本採集與製作
資訊傳遞			
合作平台	1. 百貨公司企業等專案合作 2. 團購平台合作 3. 刊物報導 4. 其他	1. 百貨公司企業 (1)大葉高島屋合作辦理 1 場音樂會(12/10) (2)SOGO 百貨天母店手作合作體驗及宣傳·共辦理 4 場次·共 57 人參與。 2. ibon、17LIFE 3. TOG 泛遊情報雜誌露出介紹芝山台北古文明的前世今生 4. 7/31 華江蝴蝶季擺攤、 10/2 蝶會活動擺攤、 10/29 動物園活動	1. 百貨公司企業等專案合作 2. 團購平台合作 3. 刊物報導 4. 其他
通訊傳播	1. 本處網站維護 2. 本處 FB 粉絲頁維護 3. YOUTUBE 4. IG 經營	1. 持續辦理中 2. 持續辦理中 3. YOUTUBER 合作影片 1 支 4. IG 濾鏡 3 款	1. 本處網站維護 2. 本處 FB 粉絲頁維護 3. YOUTUBE 4. IG 經營



頒獎/授證名單

特殊貢獻獎

感謝 林金雄老師

林金雄先生，1976 年代便加入北鳥。40 多年來默默地，用
力支持北鳥各項工作。無論鳥類欣賞、研究、保育以及之後的關
渡自然公園催生、芝山文化生態綠園的營運，都可以看見金雄先
生投入的身影。

在林金雄先生的引薦與推動下，北鳥得以持續運作一系列的
社區大學課程。成為北鳥會重點環境教育推展工作之一，金雄先
生功不可沒。更重要的是，金雄老師提攜後輩，照顧後輩，是許
多人心目中永遠的導師，無論職工與志工，我們都尊稱他一聲「金
雄老師」。

為此，我們要表彰林金雄先生，對於北鳥的巨大且長期的貢
獻，特別提名林金雄先生為年度特殊貢獻獎得主。

金羽獎

單位	組別	姓名	得獎理由
會本部	活動組	江麗華	認真負責、積極參與支援鳥會各項活動，大型/例行活動主領隊...多項活動支援。
		鄭農祥	認真負責、積極參與支援鳥會各項活動，大型/例行活動領隊...多項活動支援。
		沈彩鳳	認真負責、積極參與支援鳥會各項活動，大型/例行活動主領隊...多項活動支援。
		劉麗貞	認真負責、積極參與支援鳥會各項活動，大型/例行活動領隊...多項活動支援。
		張筱蕙	認真負責、積極參與鳥會各項活動。
		鄭栩伶	認真負責、積極參與鳥會各項活動。
		曾雲龍	認真負責、積極參與鳥會各項活動，大型/例行活動主領隊...多項活動支援。
		張靜宜	認真負責、積極參與鳥會各項活動，大型/例行活動領隊...多項活動支援。
		石瑞德	認真負責、積極參與鳥會各項活動，大型/例行活動主領隊...多項活動支援。
	張文綏	認真負責、積極參與鳥會各項活動。	
	救傷組	武秀韻	用心照顧傷鳥，除了接送、照護，也參與到校宣導，長期協助救傷中心無怨無悔，讓人敬佩。
	環教組	張瑞麟	長期耕耘觀鳥觀心觀自然進階班課程，盡心協助各項事務、用心陪伴學員學習，其認真負責的態度為台北鳥會推動環境教育貢獻良多。
		潘鴻隆	長期耕耘在觀鳥觀心觀自然初階班課程，盡心協助課程中各項事務、用心陪伴學員學習，其認真負責的態度為台北鳥會推動環境教育貢獻良多。
周成蕙		長期耕耘在北投社區大學，盡心協助社大各項事務、用心陪伴學員學習，其認真負責的態度為台北鳥會推動環境教育貢獻良多。	

單位	組別	姓名	得獎理由
		林國隆	長期協助華江雁鴨生態導覽活動，將守護環境、愛護大自然之觀念紮根於社會大眾心中，其認真負責的態度為台北鳥會推動環境教育貢獻良多。
		陳岳輝	長期協助華江雁鴨生態導覽活動，將守護環境、愛護大自然之觀念紮根於社會大眾心中，其認真負責的態度為台北鳥會推動環境教育貢獻良多。

單位	姓名	得獎理由
關渡 自然公園	陳金對	多年來持續不懈，抱持熱忱無私的奉獻精神，用心帶領現場解說導覽、物種調查等活動，為關渡自然公園環境教育的推展投注心力、貢獻良多。其優良的服務品質屢獲年度優良志工表揚，為本處志工夥伴學習的楷模。
	陳升	多年來持續不懈，抱持熱忱無私的奉獻精神，協助物種調查、彙整調查資料，為關渡自然公園環境教育的推展投注心力、貢獻良多。其優良的服務品質屢獲年度優良志工表揚，為本處志工夥伴學習的楷模。
	莊錦清	多年來持續不懈，抱持熱忱無私的奉獻精神，用心帶領現場解說導覽、國小戶外教學課程及特殊教育學生自然體驗等活動，為關渡自然公園環境教育的推展投注心力、貢獻良多。其優良的服務品質屢獲年度優良志工表揚，為本處志工夥伴學習的楷模。
芝山文化 生態綠園	潘慈恩、林芳色 李建時、沈榮得 丁惠筠、林沛均	盡忠職守，奉獻一己之力，為台北鳥會與芝山綠園貢獻良多。

金竹獎

單位	姓名	得獎理由
芝山文化生態綠園	潘慈恩、朱慶芳、楊珊珊 葉文珮、吳運賜、張平群 楊德銘、李建時、劉陽明 丁惠筠、林芳色、龍右軍 郭敏惠、蘇平、張維英 柯紋娟、沈榮得、許惠珠 楊靜雪、游佳慧、楊明彰 黃建鏞、呼蓉蓉、施勵政 李英隆、莊錦清、宋明德 陳蘭香、沈彩鳳、李金龍 林廖儀、吳香山	盡心盡力，不畏風吹日曬雨淋，都堅守崗位，為芝山綠園貢獻良多。

金螯獎

單位	姓名	得獎理由
關渡自然公園	王火旺	多年來持續不懈、風雨無阻，協助園區環境維護工作，為關渡自然公園的環境投注心力，優良的服務品質與服務態度屢獲優良志工獎項。
	許友銘	多年來持續不懈，抱持熱忱無私的服務精神，協助假日親子 DIY 活動、現場導覽解說等活動，為關渡自然公園環境教育的推展投注心力，優良的服務品質與服務態度屢獲優良志工獎項。
	林章信	抱持熱忱無私的服務精神，用心帶領導覽解說、志工培訓課程、物種調查等活動，為關渡自然公園環境教育的推展投注心力，優良的服務品質與服務態度屢獲優良志工獎項。

感謝狀名單

組別	貢獻年份	姓名
活動組	10 年	曾秀梅、王碧秋、林賽貞、李文德、廖英男
	20 年	江麗華、白似珍、林國隆、王世平、黃偉財、薛明芳、劉耀文、徐守仁、徐慧慈
	30 年	黃有生、張順和
救傷組	10 年	陳鍾珮、王惇瑤
	30 年	高康敏

北鳥志工授證名單

組別	班別	人數	姓名
活動組	冠 31	10 位	王麗華、游秋真、林芳色、葉麗文、徐文祺、廖振良、潘慈恩、邵家珍、張選正、吳政學
救傷組	冠青 13	2 位	黃佳玠、李莉妍
行政組	冠鳩 1	3 位	李淑娟、楊珮琪、鄭筱奕

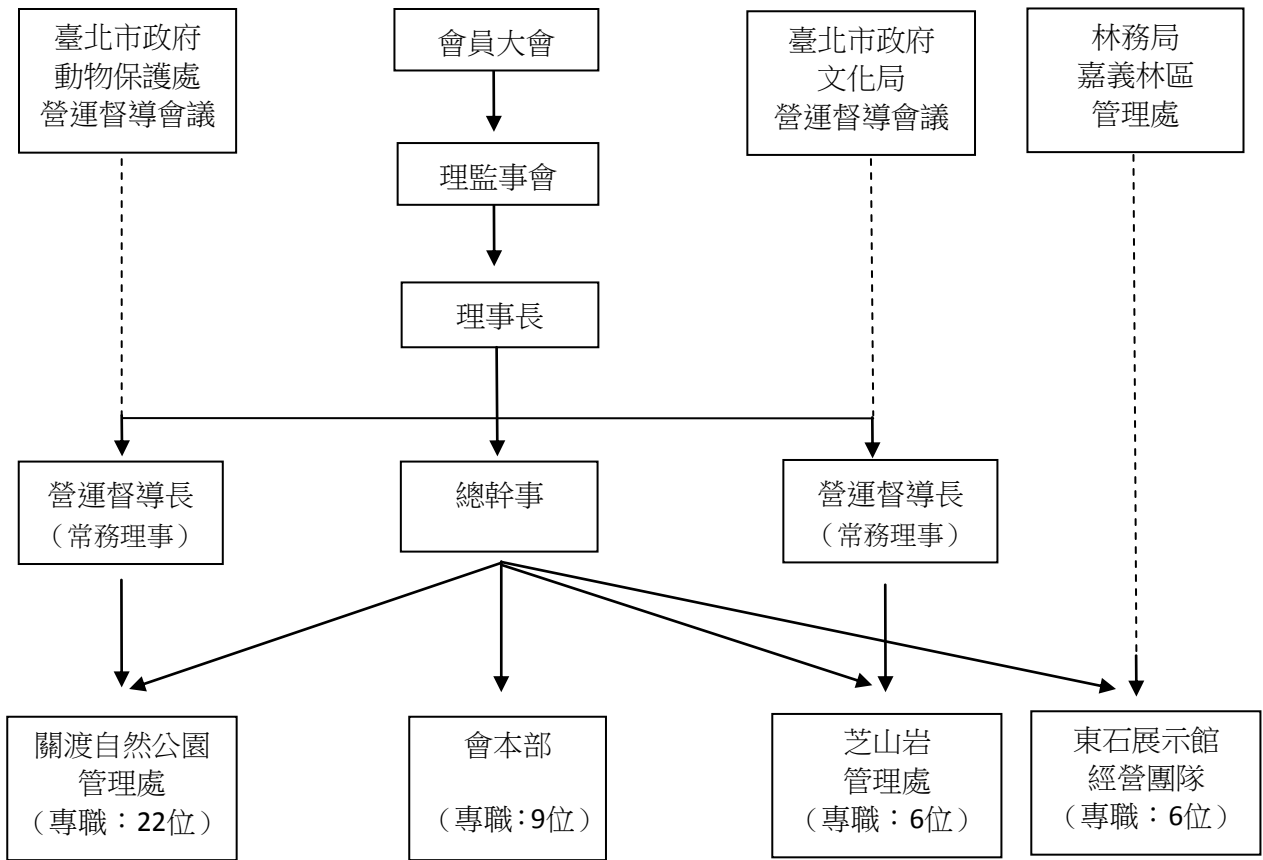
特別感謝名單

白似珍 志工
捐贈單筒望遠鏡予台北鳥會
作為保育教育宣導用途

專職任職滿 10 年名單

單位	部門	姓名	得獎理由
會本部	研究組	蔣功國	十年磨練 實事求是 肩負北鳥許多研究調查重任，不論豔陽高照、風吹雨淋，辛勤奔走台灣及離島各地計畫樣區，力求使命必達。
	救傷組	呂佳璣	十年如一 妙手仁心 致力於傷鳥照護救治及救傷知識傳遞，總是奮力不懈，幾乎全年無休，更讓無數野鳥有機會再度展翅重返自然。
關渡 自然公園	處長	何麗萍	十年打怪 百折不撓 10 多年來不僅耕耘關渡，守護園區，更是無保留的付出、傳承經驗，帶領園區一路破關、努力升級，值得表率喝采。
	營運服務部	陳美蝶	十年付出 細心服務 為關渡奉獻 10 多年，總是笑臉迎人，熱情服務大家，無論票亭值勤、現場接待及商品販售樣樣通。
芝山文化 生態綠園	專案企劃	陳音珩	十年深耕 貢獻青春 10 年青春奉獻於芝山綠園，細心規劃活動，用心開發課程，視園區志工為家人般關懷。

台北鳥會組織架構圖



社團法人台北市野鳥學會組織章程

第一章 總則

- 第一條 本會名稱為「台北市野鳥學會」，以下簡稱「本會」；英文名稱為 WILD BIRD SOCIETY OF TAIPEI，簡稱「WBST」。
- 第二條 本會以促進國民保護野生鳥類及其棲息環境，並倡導有關野生鳥類之研究、觀察、欣賞與保育；期許培養國民高雅知性之情操與保護自然環境之觀念，共同維繫野鳥族群之繁衍為宗旨。
- 第三條 本會為依據人民團體法設立之社會公益團體，非以營利為目的。
- 第四條 本會以臺北市、新北市、基隆市、桃園市及新竹市行政區域為組織區域。
- 第五條 本會會址設於臺北市。
- 第六條 本會之任務如下：
- 一．野生鳥類之研究、調查及保育事項。
 - 二．舉辦鳥類欣賞及保護之各項推廣活動。
 - 三．本會接受國內學術機構及機關團體委託辦理有關野生鳥類之研究、調查及保育事項。
 - 四．環境保育之推廣及相關展示或保護設施之經營管理。
 - 五．協助有關單位保護野生鳥類之鑑定、教育訓練及宣導活動事項。
 - 六．有關野生鳥類保護活動之國際合作及聯繫事項。
 - 七．編輯及出版有關野生鳥類之書刊、通訊及文獻事項。
 - 八．與國外鳥會及相關團體、學術機構之交流事項。
- 為執行前項各款任務，如需聘專業人士辦理，得經理事會通過酌支報酬。
- 本條第二款之推廣活動，係以全國國民為對象，本會得視情況酌收活動服務費用，以應開支；同項三、四、五款本會亦得酌收服務費用。

第二章 會員

- 第七條 本會會員分下列五種：
- 一．個人會員 贊同本會宗旨，年滿二十歲，具有中華民國國籍及行為能力，且籍設或工作地點在臺北市、新北市、基隆市、桃園市及新竹市者。
 - 二．永久會員 凡具備會員資格者，得申請為永久會員。
 - 三．團體會員 本會組織區域內且贊同本會宗旨之學校團體、公司行號或機關團體。
 - 四．榮譽會員 凡對本會有特殊貢獻之人士，經理事會決議通過者。
 - 五．贊助會員 凡贊同本會宗旨，贊助本會之團體或個人。
- 除贊助會員、榮譽會員外，其他會員入會時應有本會會員一人以上（含）或團體會員之推薦，並填具入會申請書，經本會理事會審核通過，並依章程規定繳納會費者，始成為本會會員。
- 個人會員需戶籍、居住或工作地點在臺北市、新北市、基隆市、桃園市及新竹市，入會期間戶籍、居住或工作地點資格如不符合前述行政區者，視同出會。

團體會員得推派代表二人，以行使團體會員權利。

第八條 會員(會員代表)有違反法令、章程或不遵守會員(會員代表)大會決議，得經理事會決議，予以警告或停權處分，其危害團體情節重大者，得經會員(會員代表)大會決議予以除名。會員有下列情事之一者，經理事會決議確認，得立刻撤銷其會員資格：

- 一．犯罪經判決確定，在執行中或在通緝中者。
- 二．褫奪公權，尚未復權者
- 三．經監護宣告，尚未撤銷者。
- 四．非法補殺、虐待或買賣野生動物行為者。
- 五．其他違反章程或違法事項，經理事會認情節重大，不予除名將影響本會聲譽者。

團體會員代表有發生前項情事者，喪失其代表資格，原派之團體會員應另派代表補充之。

第九條 會員有下列情事之一者為出會：

- 一．死亡。
- 二．喪失會員資格者。
- 三．經會員(會員代表)大會決議予以除名者。

第十條 會員得以書面敘明理由向本會聲明退會。

第十一條 會員經出會或退會，已繳納之各項費用不予退還。

第十二條 本會各種會員權責如下：

- 一．個人及永久會員(會員代表)有表決權、選舉權、被選舉權與罷免權，每一會員(會員代表)為一權。
- 二．團體會員代表有表決權、選舉權、被選舉權與罷免權，每一代表為一權。
- 三．贊助會員及榮譽會員無表決權、選舉權、被選舉權與罷免權。

第十三條 會員有遵守本會章程、決議及繳納會費之義務。

本會會員(會員代表)未繳當年度會費者，視為停權。

第三章 組織及職權

第十四條 本會以會員(會員代表)大會為最高權力機構。會員人數超過三百人以上時，得劃分地區，依會員人數比例推出會員代表，再召開會員代表大會，行使會員大會職權。理事會為執行機構；並於會員(會員代表)大會閉會期間代行其職權。監事會為監察機構。

第十五條 會員(會員代表)大會之職權如下：

- 一．訂定或變更章程。
- 二．選舉或罷免理事、監事。
- 三．議決入會費、常年會費、服務費及會員捐款之額度及方式。
- 四．議決年度工作計劃、報告及預算、決算。
- 五．議決會員(會員代表)之除名處分。
- 六．議決財產之處分。
- 七．議決團體之解散。
- 八．與會員權利義務有關之其他重大事項之議決。

- 第十六條 本會置理事十一人、監事三人，由會員(會員代表)選舉之，分別成立理事會、監事會。選舉前項理事、監事時，依計票情形得同時選出候補理事三人、候補監事一人，遇理事、監事出缺時，分別依序遞補，以補足原任者餘留之任期為限。理事、監事、候補理事、候補監事之當選名次，依得票多寡為序，票數相同時，以抽籤定之。前項理事、監事之選舉，至少須於改選前一年由理事會決議成立選監委員會，聘任熟悉社團選務工作且非候選人之公正客觀的會員擔任委員，並交由會員大會表決決議；委員會成員共五位，候補三位負責督導選舉相關作業確實依人民團體選舉罷免辦法及其相關實施細則辦理。
- 第十七條 理事會之職權如下：
一．議決會員(會員代表)大會之召開事項。
二．審定會員(會員代表)之資格。
三．選舉或罷免常務理事、理事長。
四．議決理事、常務理事或理事長之辭職。
五．聘免工作人員。
六．擬定年度工作計劃、報告及預算、決算。
七．審訂本會辦事細則。
八．其他應執行事項。
- 第十八條 理事會置常務理事三人，由理事互選之，並由理事就常務理事中選舉一人為理事長。理事長對內綜理督導會務，對外代表本會，並擔任會員(會員代表)大會、理事會主席。理事長應視會務需要到會辦公，其因故不能執行職務時，應指定常務理事一人代理之；未指定或不能指定時，由常務理事互推一人代理之。理事長、常務理事出缺時，應於一個月內補選之。
- 第十九條 監事會之職權如下：
一．監察理事會工作之執行。
二．審核年度決算。
三．選舉或罷免常務監事。
四．議決監事或常務監事之辭職。
五．其他應監察事項。
- 第二十條 監事會置常務監事一人，由監事互選之，監察日常會務，並擔任監事會主席。常務監事因事不能執行職務時，應指定監事一人代理之，未指定或不能指定時，由監事互推一人代理之。常務監事出缺時，應於一個月內補選之。
- 第二十一條 理事、監事之任期自召開本屆第一次理事會之日起計算，任期2年。理事、監事連選得連任，但理事長之連任，以一次為限。
- 第二十二條 理事、監事均為無給職。
- 第二十三條 理事、監事有下列情事之一者，應即解任。
一．喪失會員(會員代表)資格者。
二．因故辭職經理事會或監事會決議通過者。
三．被罷免或撤免者。
四．受停權處分期間逾任期二分之一者。

第二十四條 本會置總幹事一人、其他工作人員若干人，由理事長提名經理事會通之，並報主管機關備查，解聘時亦同。

工作人員權責及分層負責事項由理事會另定之。

第二十五條 本會理事、監事不得兼任會務專職工作人員。

第二十六條 本會得設辦事處、各種委員會、志工小組或其他內部作業組織，其組織簡則由理事會擬訂，報經主管機關核備後施行，修正時亦同。

第二十七條 本會得由理事會聘請顧問若干人(均為義務職，顧問不得超過理事名額的三分之一)，其任期與理事、監事之任期相同。

第四章 會議

第二十八條 會員(會員代表)大會分下列會議，由理事長召集之。

一、定期會議：每年召開一次，其召開日期，由理事會決議之。

二、臨時會議：於理事會認為必要，或經會員(會員代表)五分之一以上之請求或監事會函請召集時召開之。

會員(會員代表)大會召集，應於十五日前以書面通知，但因緊急事故召集臨時會議時，經於開會前三日送達通知者得不受此限制。

會員(會員代表)大會應報請主管機關派員列席。

第二十九條 會員(會員代表)不能親自出席會員(會員代表)大會時，得以書面委託其他會員(會員代表)代理，每一會員(會員代表)以代理一人為限。

第三十條 會員(會員代表)大會之決議，以會員(會員代表)過半數之出席，出席人數過半數或較多數之同意行之。但下列事項之決議以出席三分之二以上同意行之。

一、章程之訂定與變更。

二、會員(會員代表)之除名。

三、理事、監事之罷免。

四、財產之處分。

五、團體之解散。

六、其他與會員權利義務有關之重大事項。

第三十一條 理事會每三個月召開一次，監事會每三個月召開一次，必要時得召開聯席會議或臨時會議。

召集前項會議召集時除臨時會議外，應於七日前以書面通知；會議之決議，各以理事、監事過半數之出席，出席人數過半數或較多數之同意行之。

第三十二條 理事、監事應親自出席理事、監事會議，不得委託他人代理；連續二次無故缺席，視同辭職，由候補理事、候補監事依次遞補。

第三十三條 本會應於召開會員(會員代表)大會十五日前、或召開理事會、監事會七日前將會議種類、時間、地點連同議程函報主管機關及目的事業主管機關備查。會議記錄應於閉會後三十日內函報主管機關備查。

第五章 經費及會計

第三十四條 本會經費來源如下：

一、入會費：每一會員於入會時，應一次繳納。

個人會員：新臺幣壹佰元整。

永久會員：新臺幣伍萬元整。

團體會員：新臺幣伍仟元整。

贊助會員及榮譽會員不需繳納入會費。

二．常年會費：除初入會會員按比例繳納外，由每一會員於每年定期繳納。

個人會員 新臺幣壹仟元整。

團體會員 新臺幣貳萬元整。

贊助會員 新臺幣陸佰元整。

永久及榮譽會員不須繳常年會費

以上會費每年由理事會依物價指數做適度調整，提請理監事會審核後實施。

三．基金及其孳息。

四．會員捐款。

五．委託收益。

六．服務費。

七．其他收入。

所有收入除維持會務執行第六條所列各項任務之必要支出外，如有盈餘概充作本會推展各項活動之經費，統籌運用。

第三十五條 本會會計年度以每年一月一日起至十二月三十一日止。其經常性收支帳目，每四個月由理事長交監事會審核。

第三十六條 本會每年編造預(決)算報告，於每年終了之前(後)兩個月內，經理事會審查，提會員(會員代表)大會通過，並報主管機關核備。會員(會員代表)大會因故未能及時召開時，應先報主管機關，事後提報大會追認，但決算報告應先送監事會審核，並將審核結果一併提報會員(會員代表)大會。

本會於解散後，剩餘財產歸屬所在地之地方自治團體或主管機關指定之機關團體所有。

第六章 附則

第三十七條 本會章程未規定事項，悉依有關法令規定辦理。

第三十八條 本會辦事細則由理事會訂定之。

第三十九條 本會章程經會員(會員代表)大會通過，報請主管機關核備後施行，修正時亦同。

(1993年10月3日修訂)

(1993年10月26日二修)

(1995年10月15日三修)

(1997年3月9日四修)

(1998年3月21日五修)

(1999年3月7日六修)

(2001年2月18日七修)

(2003年4月20日八修)

(2007年3月24日九修)

(2010年3月20日十修)

(2017年4月27日十一修第16條)

(2020年8月1日十二修)

附件資料

附件一：111 年度財務報表暨會計師查核報告書

社團法人台北市野鳥學會

民國一一一年及一一〇年度

財務報表暨

會計師查核報告書

社團法人台北市野鳥學會

目 錄

	<u>頁 次</u>
一、 會計師查核報告書	1-2
二、 平衡表	3
三、 餘絀表	4
四、 基金及餘絀變動表	5
五、 現金流量表	6
六、 財務報表附註	
(一)組織概述	7
(二)通過財務報表之日期及程序	7
(三)重要會計政策彙總說明	7-10
(四)重大會計判斷、估計及假設不確定性之主要來源	10-11
(五)重要會計科目說明	11-14
(六)質押資產	14
(七)其他	14-21

會計師查核報告

社團法人台北市野鳥學會 公鑒：

查核意見

社團法人台北市野鳥學會民國 111 年 12 月 31 日及民國 110 年 12 月 31 日之平衡表，暨民國 111 年 1 月 1 日至 12 月 31 日及民國 110 年 1 月 1 日至 12 月 31 日之餘絀及累積餘絀表、現金流量表，以及財務報表附註（包括重大會計政策彙總），業經本會計師查核竣事。

依本會計師之意見，上開財務報表在所有重大方面係依照商業會計法及商業會計處理準則中與財務報表編製有關之規定並參酌企業會計準則公報及其解釋編製，足以允當表達社團法人台北市野鳥學會民國 111 年 12 月 31 日及民國 110 年 12 月 31 日之財務狀況，暨民國 111 年 1 月 1 日至 12 月 31 日及民國 110 年 1 月 1 日至 12 月 31 日之財務績效及現金流量。

本會計師係依照會計師查核簽證財務報表規則及一般公認審計準則執行查核工作。本會計師於該等準則下之責任將於會計師查核財務報表之責任段進一步說明。本會計師所隸屬事務所受獨立性規範之人員已依會計師職業道德規範，與社團法人台北市野鳥學會保持超然獨立，並履行該規範之其他責任。本會計師相信已取得足夠及適切之查核證據，以作為表示查核意見之基礎。

管理階層對財務報表之責任

管理階層之責任係依照商業會計法中與財務報表編製有關之規定、商業會計處理準則暨企業會計準則公報及其解釋編製允當表達之財務報表，且維持與財務報表編製有關之必要內部控制，以確保財務報表未存有導因於舞弊或錯誤之重大不實表達。

於編製財務報表時，管理階層之責任亦包括評估社團法人台北市野鳥學會繼續經營之能力、相關事項之揭露，以及繼續經營會計基礎之採用，除非管理階層意圖清算社團法人台北市野鳥學會或停止營業，或除清算或停業外別無實際可行之其他方案。

會計師查核財務報表之責任

本會計師查核財務報表之目的，係對財務報表整體是否存有導因於舞弊或錯誤之重大不實表達取得合理確信，並出具查核報告。合理確信係高度確信，惟依照一般公認審計準則執行之查核工作無法保證必能偵出財務報表存有之重大不實表達。不實表達可能導因於舞弊或錯誤。如不實表達之個別金額或彙總數可合理預期將影響財務報表使用者所作之經濟決策，則被認為具有重大性。

本會計師依照一般公認審計準則查核時，運用專業判斷並保持專業上之懷疑。本會計師亦執行下列工作：

1.辨認並評估財務報表導因於舞弊或錯誤之重大不實表達風險；對所評估之風險設計及執行適當之因應對策；並取得足夠及適切之查核證據以作為查核意見之基礎。因舞弊可能涉及共謀、偽造、故意遺漏、不實聲明或逾越內部控制，故未偵出導因於舞弊之重大不實表達之風險高於導因於錯誤者。

2.對與查核攸關之內部控制取得必要之瞭解，以設計當時情況下適當之查核程序，惟其目的非對社團法人台北市野鳥學會內部控制之有效性表示意見。

3. 評估管理階層所採用會計政策之適當性，及其所作會計估計與相關揭露之合理性。

4. 依據所取得之查核證據，對管理階層採用繼續經營會計基礎之適當性，以及使社團法人台北市野鳥學會繼續經營之能力可能產生重大疑慮之事件或情況是否存在重大不確定性，作出結論。本會計師若認為該等事件或情況存在重大不確定性，則須於查核報告中提醒財務報表使用者注意財務報表之相關揭露，或於該等揭露係屬不適當時修正查核意見。本會計師之結論係以截至查核報告日所取得之查核證據為基礎。惟未來事件或情況可能導致社團法人台北市野鳥學會不再具有繼續經營之能力。

5. 評估財務報表（包括相關附註）之整體表達、結構及內容，以及財務報表是否允當表達相關交易及事件。

本會計師與治理單位溝通之事項，包括所規劃之查核範圍及時間，以及重大查核發現（包括於查核過程中所辨認之內部控制顯著缺失）。

日正聯合會計師事務所

會計師：



地址：台北市大安區忠孝東路四段 169 號 11 樓

中華民國 112 年 3 月 10 日



社團法人台北市野鶩會

平衡表

民國110年及110年12月31日

單位：新台幣元

資產	111年12月31日		110年12月31日		附註	111年12月31日		110年12月31日	
	金額	%	金額	%		金額	%	金額	%
流動資產									
現金及約當現金	\$ 14,446,698	21.58	\$ 17,766,150	25.11		\$ 139,920	0.21	\$ 88,214	0.13
應收款項	4,292,640	6.41	4,773,891	6.76		89,984	0.13	102,731	0.15
其他應收款	158,968	0.24	158,968	0.22		6,875,196	10.27	8,943,987	12.64
存貨	1,836,866	2.74	1,802,080	2.55		8,700,540	12.99	9,723,162	13.74
預付費用	4,009,433	5.99	3,972,205	5.61		546,221	0.82	310,524	0.44
本期所得稅資產	4,000	-	-	-		16,351,861	24.42	19,168,618	27.10
	24,748,605	36.96	28,473,294	40.25		298,730	0.45	263,730	0.37
非流動資產						298,730	0.45	263,730	0.37
基金	17,275,282	25.80	17,275,282	24.42		16,650,591	24.87	19,432,348	27.47
不動產、廠房及設備	21,234,222	31.71	21,260,143	30.04		17,275,282	25.80	17,275,282	24.42
無形資產	135,967	0.20	203,951	0.29		21,886,558	32.69	21,886,558	30.93
存出保證金	3,565,700	5.33	3,535,700	5.00		11,147,345	16.65	12,154,182	17.18
	42,211,171	63.04	42,275,076	59.75		50,309,185	75.13	51,316,022	72.53
資產總計	\$ 66,959,776	100.00	\$ 70,748,370	100.00		\$ 66,959,776	100.00	\$ 70,748,370	100.00
負債									
非流動負債									
存入保證金									
負債總計									
基金及餘絀									
準備基金									
財產基金									
累積餘絀									
基金及餘絀總額									
負債、基金及餘絀總額									

(後列附註為本財務報表整體之一部份,請併同參閱)



理事長:



總幹事:



主辦會計:

社團法人台北市野鳥學會

餘絀表

民國111年及110年1月1日至12月31日

單位：新台幣元

項 目	附註	111 年 度		110 年 度	
		金 額	%	金 額	%
業務收入					
銷貨收入淨額	三	\$ 2,706,378	9.68	2,355,989	11.57
活動收入	三	2,534,796	9.07	1,369,090	6.73
專案收入	三及五(十)	9,765,257	34.92	7,096,129	34.85
補助收入	三	3,939,999	14.09	4,461,105	21.91
利息收入	三	241,895	0.86	228,488	1.12
捐贈收入	三	7,842,559	28.04	3,815,585	18.74
會費收入		834,190	2.98	769,169	3.78
其他收入		100,033	0.36	264,275	1.30
		<u>27,965,107</u>	<u>100.00</u>	<u>20,359,830</u>	<u>100.00</u>
業務成本及費用					
銷貨成本		(1,156,894)	(4.14)	(1,062,060)	(5.22)
活動費用		(1,802,501)	(6.44)	(720,440)	(3.54)
專案費用	五(九)	(7,410,401)	(26.50)	(5,817,129)	(28.57)
社會服務費		(4,402,281)	(15.74)	(3,841,284)	(18.87)
保育費用		(4,824,055)	(17.25)	(1,694,368)	(8.32)
研究發展費		(1,131,370)	(4.05)	(1,605,350)	(7.88)
營運費用	五(十一)	(6,715,708)	(24.01)	(6,654,132)	(32.68)
其他支出		(225,181)	(0.81)	(219,240)	(1.08)
		<u>(27,668,391)</u>	<u>(98.94)</u>	<u>(21,614,003)</u>	<u>(106.16)</u>
小 計		296,716	1.06	(1,254,173)	(6.16)
附屬作業組織結餘-關渡	七	(1,326,717)	(4.74)	(2,653,831)	(13.04)
附屬作業組織結餘-芝山岩	七	23,164	0.08	206,812	1.02
本期稅前結餘		(1,006,837)	(3.60)	(3,701,192)	(18.18)
所得稅費用	三及五(九)	-	-	-	-
本期結餘		<u>\$ (1,006,837)</u>	<u>(3.60)</u>	<u>(3,701,192)</u>	<u>(18.18)</u>

(後列附註係本財務報表整體之一部分，請併同參閱)

理事長：



總幹事：



主辦會計：




 社團法人台北市野鳥學會
 基金及餘絀變動表
 民國111年及110年1月1日至12月31日

單位：新台幣元

項	目	準備基金	財產基金	累積餘絀	合 計
110年1月1日餘額		\$ 17,275,282	21,886,558	15,855,374	55,017,214
110年度稅後結餘		-	-	(3,701,192)	(3,701,192)
110年12月31日餘額		17,275,282	21,886,558	12,154,182	51,316,022
111年度稅後結餘		-	-	(1,006,837)	(1,006,837)
111年12月31日餘額		\$ 17,275,282	21,886,558	11,147,345	50,309,185

(後列附註為本財務報表整體之一部份,請併同參閱)

理事長：



總幹事：



主辦會計：



社團法人台北市野鳥學會
現金流量表
民國111年及110年1月1日至12月31日

單位：新台幣元

	111年度	110年度
營運活動之現金流量		
本期稅前結餘	\$ (1,006,837)	(3,701,192)
調整項目：		
不影響現金流量之收益費損項目		
折舊	25,921	25,921
各項攤銷	67,984	66,147
利息收入	(241,895)	(228,488)
資產負債項目之變動		
應收款項淨額	481,251	862,568
其他應收款	-	181,447
存貨淨額	(34,786)	197,566
預付費用	(37,228)	(2,696,563)
本期所得稅資產	(4,000)	-
應付票據	51,706	(109,164)
應付帳款	(12,747)	(34,402)
其他應付款	(2,068,791)	(8,582)
預收款項	(1,022,622)	3,260,280
其他流動負債	235,697	(128,435)
營運產生之現金流出	(3,566,347)	(2,312,897)
收取之利息	241,895	228,488
營運活動之淨現金流出	(3,324,452)	(2,084,409)
投資活動之現金流量		
存出保證金(增加)減少	(30,000)	100,000
投資活動之淨現金流(出)入	(30,000)	100,000
籌資活動之現金流量		
存入保證金增加(減少)	35,000	(45,000)
籌資活動之淨現金流入(出)	35,000	(45,000)
本期現金及約當現金減少數	(3,319,452)	(2,029,409)
期初現金及約當現金餘額	17,766,150	19,795,559
期末現金及約當現金餘額	\$ 14,446,698	17,766,150

(後列附註為本財務報表整體之一部份，請併同參閱)

理事長：



總幹事：



主辦會計：





民國 111 年及 110 年 12 月 31 日

(金額除另有註明者外，均以新台幣元 為單位)

一、組織及業務

本會於民國 73 年 10 月 29 日經台北市政府社會局許可設立，設立目的以促進國民保護野生鳥類及其棲生環境，並倡導有關野生鳥類之研究、觀察、欣賞與保育，期許培養國民高雅知性之情操與保護自然環境之觀念，共同維繫野鳥族群之繁衍為宗旨。截至民國 111 年 12 月 31 日止，本會登記之財產總額為新台幣 629,040 元。

本會接受臺北市動物保護處之委託成立社團法人台北市野鳥學會關渡自然公園管理處，最新簽訂委託經營管理契約之契約期間為民國 109 年 7 月 1 日至 112 年 6 月 30 日。

本會接受台北市政府文化局之委託成立社團法人台北市野鳥學會芝山岩管理處，最新簽訂委託經營管理契約之契約期間為民國 110 年 1 月 1 日至 112 年 12 月 31 日。

二、通過財務報表之日期及程序

本財務報表於 112 年 1 月 14 日由理監事會通過發布。

三、重要會計政策之彙總說明

本會之重要會計政策彙總說明如下：

(一) 遵循聲明

本會財務報表係依據商業會計法及商業會計處理準則中與財務報表編製有關之規定，暨企業會計準則公報及其解釋編製。

(二) 衡量基礎

資產負債之原始衡量，以歷史成本衡量為原則。其後續衡量通常亦採用歷史成本為衡量基礎，惟亦常結合其他衡量基礎，如成本與淨變現價值孰低、變現(清償)價值與公允價值等。

(三) 資產與負債區分流動與非流動之標準

1. 資產符合下列情況之一者，分類為流動資產：

- (1) 預期於正常營業週期中實現之資產，或意圖將其出售或消耗。
- (2) 主要為交易目的而持有之資產。
- (3) 預期於報導期間結束日後十二個月內實現之資產。
- (4) 現金或約當現金，但不包括於報導期間結束日後逾十二個月用以交換、清償負債或受有其他限制者。

不符合上述情況之資產為非流動資產。

2. 負債符合下列情況之一者，分類為流動負債：

- (1) 預期於正常營業週期中清償之負債。

- (2) 主要為交易目的而持有之負債。
 - (3) 於報導期間結束日後十二個月內到期清償之負債。
 - (4) 不能無條件將清償期限遞延至資產負債表日後至少十二個月之負債。
- 不符合上述情況之負債為非流動負債。

(四) 現金及約當現金

現金包括庫存現金及活期存款；約當現金係供用於滿足短期現金承諾之可隨時轉換成定額現金且價值變動風險甚小之短期並具高度流動性之定期存款或投資。

(五) 應收款項及備抵呆帳

應收款項原始認列係按設算利率計算其現值，後續並以有效利息法按攤銷後成本衡量。但一年期以內之應收款項，其現值與到期值差異不大且其交易量頻繁者，則不以現值衡量。

應收款項之減損評估，係先對個別重大之應收款項客戶進行個別評估，當存在客觀證據顯示，重大之應收款項客戶發生減損者，即個別評估其減損金額；其餘未存在客觀證據顯示發生減損之重大應收款項客戶，以及非個別重大之應收款項客戶，則按具類似信用風險特徵者進行群組分類，分別評估各該群組應收款項之減損。

(六) 基金

係理監事會同意為特定用途所提撥之資產者，如準備基金及財產基金。

(七) 存貨

存貨係以成本與淨變現價值孰低者衡量。存貨平時按實際成本計價，於財務報導期間結束日比較成本與淨變現價值時，係採個別項目為基礎。

(八) 不動產、廠房及設備

不動產、廠房及設備係按成本減累計折舊及累計減損衡量。成本係指為取得資產而於購買或建置時所支付之現金、約當現金或其他對價之公允價值及拆卸、移除之估計成本。當不動產、廠房及設備之重大組成部分的耐用年限不同時，則視為不動產、廠房及設備之單獨項目處理。

折舊係採直線法，並依下列耐用年數計提：建築物，50年。估計耐用年限、殘值及折舊方法於預期資產之未來經濟效益有重大變動時進行檢視，任何估計變動之影響依會計估計處理。

不動產、廠房及設備項目之一部分進行重大重置時，若該重置部分之未來經濟效益很有可能流入本基金會，則該重置成本認列為該項目之帳面金額，被重置部分之帳面金額則予以除列。

處分或報廢不動產、廠房及設備所產生之利益或損失，係以處分價款與帳面金額之差額決定，並列為當期損益。

不動產、廠房及設備依法令規定辦理資產重估價時，該未實現重估增值係認列於其他綜合損益，並累計於餘絀之未實現重估增值項目，自重估年度翌年起，以重估後帳面金額為基礎計提折舊。餘絀中之未實現重估增值於資產處分時，轉列為當期損益，作為重分類調整。

(九) 無形資產

無形資產係按成本減除累計攤銷及累計減損衡量。攤銷金額係依直線法按下列耐用年數計提：網站建置，5年。估計耐用年限及攤銷方法於預期資產之未來經濟效益有重大變動時進行檢視，任何估計變動之影響依會計估計修正處理。

無形資產項目進行部分重大重置、處分或報廢及辦理資產重估價之會計處理比照不動產、廠房及設備。

(十) 非金融資產減損

本會於每一報導期間結束日檢視有形資產的帳面金額以決定該等資產是否有減損跡象；若顯示有減損跡象，則進行減損測試，估計資產之可回收金額以決定應否認列減損金額。倘無法估計個別資產之可回收金額，則估計該項資產所屬現金產生單位之可回收金額；共用資產若可按合理一致之基礎分攤時，則分攤至個別之現金產生單位，否則按合理一致之基礎分攤至最小現金產生單位群組。

可回收金額為公允價值減出售成本與其使用價值孰高者。評估使用價值時，係將估計未來稅前現金流量以稅前折現率加以折現，該折現率係反映現時市場對貨幣時間價值，及尚未用以調整未來現金流量估計數之資產特定風險之評估。

資產或現金產生單位之可回收金額若預期低於帳面金額，則將帳面金額調減至其可回收金額，減損損失立即認列為當期損失；後續期間若因可回收金額之估計發生變動而增加可回收金額，資產或現金產生單位之帳面金額則調增至修正後之估計可回收金額，惟增加後之帳面金額，不得超過若以往年度該資產或現金產生單位若未認列減損損失之情況下應有之帳面金額，迴轉之減損損失則認列為當期利益。

(十一) 代管財產

代管財產及其相對應之科目代管財產基金，係屬信託性質之資產及負債，僅為平時帳務處理分錄登帳所用之科目，其均不列入資產負債表內之資產與負債項下，僅另於財務報告附註揭露表達。

(十二) 收入認列

收入係按已收或應收對價之公允價值衡量，並扣除估計之客戶退貨、折扣及其他類似之折讓。

1. 銷售商品收入(銷貨收入及門票收入)

銷售商品係於下列條件完全滿足時認列收入：(1)已將商品所有權之重大風險及報酬移轉予買方；(2)本會對於已經出售之商品既不持續參與管理，亦未維持有效控制；(3)收入金額能可靠衡量；(4)與交易有關之經濟效益很有可能流入本會；及(5)與交易有關之已發生或將發生之成本能可靠衡量。銷貨收入之對價為一年期以內之應收款時，其公允價值與到期值差異不大且交易量頻繁，則不按設算利率計算公允價值。

2. 勞務收入(服務收入、活動收入、專案補助收入及代辦活辦收入)

當提供勞務之交易結果可合理估計時，勞務收入採完工比例法認列；提供勞務之交易結果無法合理估計時，僅在已發生成本之可回收範圍內認列收入。

3.利息收入

金融資產之利息收入採有效利息法認列。

4.捐贈收入及認養募款收入

捐贈收入及認養募款收入於本會會實際收取現金或設備及用品時認列收入。

5.政府補助(專案補助收入及補助收入)

政府補助僅於可合理確信本會將遵循政府補助所附加之條件，且將可收到該項補助時，始予以認列。

與資產有關之政府補助係於其意圖補助之相關資產成本於本會認列為費用之期間內，依有系統之基礎認列於損益。若係作為對早已發生之費用或損失之補償，則於其可收取之期間認列於損益。

政府補助於財務報表中之表達方式為：未實現者(即遞延政府補助之利益)在資產負債表列為負債；已實現者在餘絀及累積餘絀表列為其他收入。

(十三)所得稅

所得稅費用包括當期及遞延所得稅，並認列於損益，惟與認列於其他綜合損益或直接計入基金及餘絀之項目相關之當年度及遞延所得稅，係分別認列於其他綜合損益或直接計入基金及餘絀。

1.當期所得稅

本期及前期依課稅所得計算之應付所得稅尚未支付之範圍，認列為當期所得稅負債；若本期及前期已付金額超過該等期間應付金額，則超過部分認列為當期所得稅資產。當期所得稅負債或資產，係以報導期間結束日已立法並適用之稅率及稅法所計算預期應付或可回收之所得稅金額衡量。

依行政院之「教育、文化、公益、慈善機關或團體免納所得稅適用標準」辦理結算申報，與創設目的有關之收入及支出於決算申報時若不符合免納所得稅標準時，亦應併入收入中課徵所得稅。

2.遞延所得稅

遞延所得稅係就資產及負債之課稅基礎與帳面金額間之暫時性差異予以認列，並按暫時性差異預期迴轉期間，於報導期間結束日已立法或已實質性立法之適用稅率衡量。

對於未使用之課稅損失、所得稅抵減以及可減除之暫時性差異，在未來很有可能具有課稅所得可供使用之範圍內，認列為遞延所得稅資產。遞延所得稅資產之帳面金額於每一報導期間結束日加以重新檢視評估調整

四、重大會計判斷、估計及假設不確定性之主要來源

本會之財務報表與財務結果受會計政策、會計假設及估計之影響，會計假設及估計係基於過去經驗與其他攸關之因素，並由管理階層作出適當之專業判斷。以下係對有關未來所作之假設及估計不確定性之其他主要來源資訊之說明，該等假設及不確定性具有導致資產及負債帳面金額於下個財務年度重大調整之重大風險。

(一)應收帳款之估計減損

當有客觀證據顯示減損跡象時，本會會考量未來現金流量之估計。減損損失之金額係以該資產之帳面金額及估計未來現金流量（排除尚未發生之未來信用損失）按該金融資產之原始有效利率折現之現值間的差額衡量。若未來實際現金流量少於預期，可能會產生重大減損損失。

截至111年及110年12月31日止，備抵呆帳餘額為\$0。

五、重要會計科目之說明

(一)現金及約當現金

		111年12月31日	110年12月31日
現	金 \$	853,294	675,632
銀	行 存 款	13,593,404	17,090,518
合	計 \$	14,446,698	17,766,150

(二)應收款項

項	目	111年12月31日	110年12月31日
應	收 票 據 \$	17,266	10,400
應	收 專 案 及 補 助 款	3,319,794	4,321,217
應	收 其 他	955,580	442,274
合	計 \$	4,292,640	4,773,891

(三)預付費用

項	目	111年12月31日	110年12月31日
預	付 專 案 補 助 支 出 \$	3,713,998	3,287,474
預	付 活 動 支 出	20,000	388,095
其	他	275,435	296,636
合	計 \$	4,009,433	3,972,205

(四)基金

項	目	111年12月31日	110年12月31日
活	期 存 款 (專 戶) \$	17,275,282	17,275,282

(五)不動產、廠房及設備

[成 本]	111. 1. 1 餘額	本期增添	本期處分	111. 12. 31 金額
土地	\$ 20,564,610	-	-	20,564,610
房屋及建築	1,321,948	-	-	1,321,948
成本合計	\$ 21,886,558	-	-	21,886,558
[累 計 折 舊]	111. 1. 1 餘額	本期折舊	本期處分	111. 12. 31 金額
房屋	\$ 626,415	25,921	-	652,336
累計折舊合計	626,415	25,921	-	652,336
未折減餘額	\$ 21,260,143			21,234,222

[成 本]	110. 1. 1 餘額	本期增添	本期處分	110. 12. 31 金額
土地	\$ 20,564,610	-	-	20,564,610
房屋及建築	1,321,948	-	-	1,321,948
成本合計	\$ 21,886,558	-	-	21,886,558
[累 計 折 舊]	110. 1. 1 餘額	本期折舊	本期處分	110. 12. 31 金額
房屋	\$ 600,494	25,921	-	626,415
累計折舊合計	600,494	25,921	-	626,415
未折減餘額	\$ 21,286,064			21,260,143

(六)無形資產

[成 本]	111. 1. 1 餘額	本期增添	本期處分	111. 12. 31 金額
網站建置	\$ 330,733	-	-	330,733
成本合計	330,733	-	-	330,733
[累 計 攤 銷]	111. 1. 1 餘額	本期折舊	本期處分	111. 12. 31 金額
網站建置	\$ 126,782	67,984	-	194,766
累計攤銷合計	126,782	67,984	-	194,766
未折減餘額	\$ 203,951			135,967

[成 本]	110. 1. 1 餘額	本期增添	本期處分	110. 12. 31 金額
網站建置	\$ 330,733	-	-	330,733
成本合計	330,733	-	-	330,733
[累 計 攤 銷]	110. 1. 1 餘額	本期折舊	本期處分	110. 12. 31 金額
網站建置	\$ 60,635	66,147	-	126,782
累計攤銷合計	60,635	66,147	-	126,782
未折減餘額	\$ 270,098			203,951

(七)其他應付款

項	目	111年12月31日	110年12月31日
薪	資及獎金	\$ 3,722,523	3,643,000
勞	健保費	621,163	550,946
退	休金	264,690	202,015
製	作印刷費	620,213	2,322,479
應	退補助款	—	10,000
應	付營業稅	152,368	212,415
其	他	1,494,239	2,003,132
合	計	\$ 6,875,196	8,943,987

(八)預收款項

項	目	111年12月31日	110年12月31日
預	收專案收入	\$ 7,178,521	7,703,272
預	收活動款	460,881	1,111,574
預	收會費	585,700	564,800
其	他	475,438	343,516
合	計	\$ 8,700,540	9,723,162

(九)所得稅

(1)本會屬所得稅法第四條規定之公益慈善團體，且111年及110年度收支情形符合行政院頒布「教育、文化、公益、慈善機關或團體免納所得稅適用標準」，可免納所得稅，但仍應依所得稅法之規定辦理結算申報。

(2)本會依機關或團體及其附屬作業組織結算申報，業經稅捐稽徵機關核定至109年度。

(十)專案補助收入/費用

111年度

項	目	專案收入	專案支出
專案1	\$	93,333	28,349
專案2		5,053,555	3,730,567
專案3		3,833,184	3,649,826
專案4		93,810	1,659
專案5		523,809	—
專案6		238,095	—
以前年度專案收入退回		(70,529)	—
合	計	\$ 9,765,257	7,410,401

110 年度 項	目	專案收入	專案支出
專案 1	\$	93,333	27,723
專案 2		2,666,667	2,169,974
專案 3		3,833,196	3,597,684
專案 4		40,476	21,748
專案 5		523,809	—
專案 6		238,095	—
以前年度專案收入退回		(299,447)	—
合 計	\$	7,096,129	5,817,129

(十一)營運費用

項	目	111 年度	110 年度
薪 資 費 用	\$	4,228,008	4,548,975
勞 工 退 休 金		267,597	305,880
伙 食 費		284,480	283,920
保 險 費		616,458	704,193
其 他		1,319,165	811,164
合 計	\$	6,715,708	6,654,132

六、質押資產

資 產 名 稱	111.12.31	110.12.31	用 途 說 明
受限制資產			
基金	\$ 17,275,282	17,275,282	基金專戶
存出保證金	3,565,700	3,535,700	成立管理處履約保證金及租賃保證金等
合 計	\$ 20,840,982	20,810,982	

七、其他

- (一)本會之附屬作業組織關渡自然公園管理處依委託經營契約規定，對於參觀民眾應投保公共意外責任險，截至民國 111 年及 110 年 12 月 31 日止，每人投保金額均為\$5,000,000。
- (二)本會之附屬作業組織關渡自然公園管理處截至民國 111 年及 110 年 12 月 31 日止，因專案補助項目之累積資本支出(帳列專案補助費用)分別為\$13,640,837及\$14,303,981。
- (三)本會之附屬作業組織芝山岩管理處截至 111 年及 110 年底，依臺北市政府文化局列冊之財產清冊，芝山岩管理處所代管之資產分別為\$4,017,235 及\$2,306,371。

- (四)本會之附屬作業組織關渡自然公園管理處與臺北市動物保護處簽定委託經營管理契約，自民國 109 年 7 月 1 日至 112 年 6 月 30 日止，由臺北市動物保護處提供本會範圍內所有土地、建築物、各項附屬設備、植栽及生態環境總面積計五六·九〇八九公頃，由本會辦理契約指定業務之使用，其所有權仍屬臺北市，由臺北市動物保護處列冊管理，委託經營期間雙方之權利義務，並按規定投保火災保險，截至民國 111 年及 110 年 12 月 31 日止，建築物投保金額均為\$12,341,000，附屬設備投保金額均為\$6,464,739。
- (五)本會之附屬作業組織關渡自然公園管理處受委託經營期間，每年實際經營利潤所提撥之回饋金（即決標時規定依利潤百分之五十提撥），均應全數解繳市庫。關渡自然公園管理處於民國 111 年及 110 年預計(實際)提繳之回饋金均為\$0。
- (六)本會之附屬作業組織芝山岩管理處受委託經營期間，於每一會計年度結束時辦理結算，於次年六月三十日前提撥回饋金繳交臺北市政府文化局，其 111 年及 110 年預計(實際)提撥金額依前一會計年度營業收入總額按比例提撥。芝山岩管理處於民國 111 年度及 110 年度估計(實際)提繳回饋金分別為\$14,605 及\$13,891。

(九)本會及各管理處之財務資訊

1. 台北市野鳥學會(個體)

資產負債表

單位：新台幣元

項 目	111 年 12 月 31 日	110 年 12 月 31 日
流動資產		
現金及約當現金	\$ 10,392,589	10,934,318
應收款項(註)	2,050,588	2,447,873
其他應收款	158,968	158,968
存貨	1,726,727	1,679,980
預付費用	1,225,249	1,566,189
本期所得稅資產	4,000	—
流動資產小計	15,558,121	16,787,328
非流動資產		
基金	17,275,282	17,275,282
無形資產	135,967	203,951
不動產、廠房及設備	21,234,222	21,260,143
存出保證金	544,700	514,700
分支機構往來(註)	8,764,875	6,164,875
非流動資產小計	47,955,046	45,418,951
資產總額	\$ 63,513,167	62,206,279
流動負債		
應付款項(註)	\$ 147,188	159,680
其他應付款(註)	2,740,392	4,852,036
預收款項(註)	2,447,222	2,570,819
其他流動負債	520,197	295,292
流動負債小計	5,854,999	7,877,827
非流動負債		
存入保證金	99,000	66,000
非流動負債小計	99,000	66,000
負債總計	5,953,999	7,943,827
基金及餘絀		
準備基金	17,275,282	17,275,282
財產基金	21,886,558	21,886,558
累積餘絀	18,397,328	18,100,612
餘絀合計	57,559,168	57,262,452
負債及基金及餘絀總額	\$ 63,513,167	65,206,279

註：111 年度及 110 年度屬總分支機構間之內部交易分別為\$9,353,728 及\$6,563,120 已於台北市野鳥學會財務報表沖銷。

收支餘絀表

單位：新台幣元

	111 年度	110 年度
業務收入		
銷貨收入	\$ 2,706,378	2,355,989
活動收入	2,534,796	1,369,090
專案補助收入	9,835,786	7,395,576
補助收入	3,939,999	4,461,105
利息收入	241,895	228,488
捐贈收入	7,842,559	3,815,585
會費收入	834,190	769,169
其他收入	100,033	264,275
收入合計	28,035,636	20,659,277
業務成本及費用		
銷貨成本	(1,156,894)	(1,062,060)
活動費用	(1,802,501)	(720,440)
專案費用	(7,410,401)	(5,817,129)
社會服務費	(4,402,281)	(3,841,284)
保育費用	(4,824,055)	(1,694,368)
研究發展費	(1,131,370)	(1,605,350)
營運費用	(6,438,238)	(6,654,132)
其他支出	(502,651)	(219,240)
其他損失	(70,529)	(299,447)
支出合計	(27,738,920)	(21,913,450)
本期稅前結餘	296,716	(1,254,173)
所得稅費用	—	—
本期結餘	296,716	(1,254,173)
期初累積餘絀	18,100,612	19,354,785
期末累積餘絀	\$ 18,397,328	18,100,612

2. 關渡自然公園管理處

資產負債表

單位：新台幣元

項 目	111 年 12 月 31 日	110 年 12 月 31 日
流動資產		
現金及約當現金	\$ 2,649,176	2,515,143
應收款項(註)	2,359,506	2,173,983
存貨	110,139	122,100
預付費用(註)	2,599,277	1,848,987
流動資產小計	7,718,098	6,660,213
非流動資產		
存出保證金	3,002,000	3,002,000
非流動資產小計	3,002,000	3,002,000
資產總額	\$ 10,720,098	9,662,213
流動負債		
應付款項(註)	\$ 93,641	59,310
其他應付款(註)	3,344,266	3,343,950
預收款項	6,424,138	6,076,183
流動負債小計	9,862,045	9,479,443
非流動負債		
存入保證金	143,000	141,000
總機構往來(註)	5,164,875	3,164,875
非流動負債小計	5,307,875	3,305,875
負債總計	15,169,920	12,785,318
基金及餘絀		
營運基金(註)	3,000,000	3,000,000
累積餘絀	(7,449,822)	(6,123,105)
餘絀合計	(4,449,822)	(3,123,105)
負債及基金及餘絀總額	\$ 10,720,098	9,662,213

註：111 年度及 110 年度屬總分支機構間之內部交易分別為 \$8,393,908 及 \$6,538,340 已於台北市野鳥學會財務報表沖銷。

收支餘絀表

單位：新台幣元

	111 年度	110 年度
業務收入		
銷貨收入淨額	\$ 98,902	63,975
門票收入	1,731,360	1,597,939
服務收入	5,255,823	4,061,211
活動收入	1,768,330	1,150,451
專案補助收入	12,337,989	9,737,677
利息收入	7,414	2,207
捐贈收入	1,496,470	2,421,677
認養募款收入	130,200	92,750
兌換利益	23,840	—
其他收入	141,308	161,451
收入合計	22,991,636	19,289,338
業務成本及費用		
銷貨成本	(53,171)	(36,056)
票務成本	(360,177)	(360,000)
服務成本	(2,585,655)	(2,052,151)
活動費用	(205,773)	(45,585)
專案費用	(12,337,989)	(9,720,677)
認養募款支出	(130,200)	(92,750)
社會服務費	(175,925)	(149,278)
保育費用	(86,813)	(67,535)
教育訓練費	(297,515)	(202,377)
營運費用	(8,085,135)	(9,199,544)
兌換損失	—	(17,216)
回饋金	—	—
支出合計	(24,318,353)	(21,943,169)
本期稅前結餘	(1,326,717)	(2,653,831)
所得稅費用	—	—
本期結餘	(1,326,717)	(2,653,831)
期初累積餘絀	(6,123,105)	(3,469,274)
總機構往來彌補虧損	—	—
期末累積餘絀	\$ (7,449,822)	(6,123,105)

3. 芝山岩管理處

資產負債表

單位：新台幣元

項 目	111 年 12 月 31 日	110 年 12 月 31 日
流動資產		
現金及約當現金	\$ 1,404,933	1,316,689
應收款項淨額(註)	471,399	495,780
預付款項	184,907	611,529
流動資產小計	2,061,239	2,423,998
非流動資產		
存出保證金	19,000	19,000
非流動資產小計	19,000	19,000
資產總額	\$ 2,080,239	2,442,998
流動負債		
其他應付款	\$ 1,008,646	1,118,201
預收款項	189,000	1,076,160
其他流動負債	26,024	15,232
流動負債小計	1,223,670	2,209,593
非流動負債		
存入保證金	56,730	56,730
總機構往來(註)	600,000	—
非流動負債小計	656,730	56,730
負債總計	1,880,400	2,266,323
基金及餘絀		
累積餘絀	199,839	176,675
餘絀合計	199,839	176,675
負債及基金及餘絀總額	\$ 2,080,239	2,442,998

註：111 年度及 110 年度屬總分支機構間之內部交易分別為\$959,820 元及\$24,780 已於台北市野鳥學會財務報表沖銷。

收支餘絀表

單位：新台幣元

	111 年度	110 年度(未經查核)
收入		
受託管理之營運收入：		
門票收入	\$ 311,260	—
銷貨收入	96,762	—
課程活動收入	1,052,523	1,389,076
補助收入	4,100,000	4,100,000
專案收入	2,459,820	671,000
利息收入	1,710	85
捐贈收入	213,639	391,392
其他收入	40	15,090
收入合計	8,235,754	6,566,643
成本及費用		
受託管理之營運支出：		
銷貨成本	(89,695)	—
人事費用	(3,581,229)	(3,312,041)
行政費用	(1,027,241)	(1,506,053)
其他營運費用	(1,040,000)	(856,846)
專案支出	(2,459,820)	(671,000)
回饋金	(14,605)	(13,891)
支出合計	(8,212,590)	(6,359,831)
本期稅前結餘	23,164	206,812
所得稅費用	—	—
本期結餘	23,164	206,812
期初累積餘絀	176,675	(30,137)
期末累積餘絀	\$ 199,839	176,675

社團法人台北市野鳥學會

監察人審查報告書

茲准

本會造送經理事會通過之 111 年度財務報表，經日正聯合會計師事務所林建任會計師查核竣事，並出具無保留意見之查核報告書。連同決算報告，復經本監事會審查完竣，認為尚無不符，敬請 鑑查。

此致

社團法人台北市野鳥學會 112 年度會員大會

常務監事：



監 事：



中華民國 112 年 3 月 14 日

附件二：112 年度收支預算報告案

社團法人台北市野鳥學會

112年收支預算表

112年1月1日~112年12月31日

收入	會本部	關渡	芝山	合計
服務(會員)收入 (商品, 門票)	2,800,000	9,000,000	450,000	12,250,000
活動收入	2,000,000	3,600,000	1,750,000	7,350,000
專案收入	9,450,000	3,900,000	1,500,000	14,850,000
補助收入	5,290,000	7,450,000	4,100,000	16,840,000
利息收入	230,000	4,500		234,500
捐款收入 (團體, 個人)	3,000,000	2,750,000	200,000	5,950,000
捐款收入 (永續勸募)	1,800,000	400,000		2,200,000
會費收入	830,000			830,000
其他收入	100,000	195,500		295,500
合計	25,500,000	27,300,000	8,000,000	60,800,000
支出				
人事費：				
薪資支出	5,200,000	4,520,000	450,000	10,170,000
伙食費	316,800	278,400	150,000	745,200
保險費	768,000	1,580,000	600,000	2,948,000
職工福利	36,000	150,000		186,000
退休金	318,000	660,000	200,000	1,178,000
辦公費：				
租金支出	57,000			57,000
文具印刷	6,000	20,000		26,000
書報雜誌	3,600			3,600
郵電費	50,000	100,000		150,000
修繕費	11,000	270,000		281,000
水電瓦斯	34,300	1,150,000		1,184,300
購置費	40,000	80,000		120,000
保全費	27,600			27,600
雜項支出	225,000	1,655,000	700,000	2,580,000
業務費：				
公共關係費	30,000	7,500		37,500
社會服務費	6,839,800	4,480,000		11,319,800
會刊(訊)編印費	497,000			497,000
研究發展費	1,000,000			1,000,000
專案費用	7,789,000	11,750,000	5,762,000	25,301,000
保育支出	1,800,000	200,000		2,000,000
交通費	9,000	5,000	100,000	114,000
運費	9,000	2,500		11,500
稅捐	60,000			60,000
勞務費	54,000	60,000	36,000	150,000
教育訓練費	63,900	300,000		363,900
聯誼活動費	105,000			105,000
會費支出	50,000			50,000
合計	25,400,000	27,268,400	7,998,000	60,666,400

常務監事：



團體負責人：

張清輝

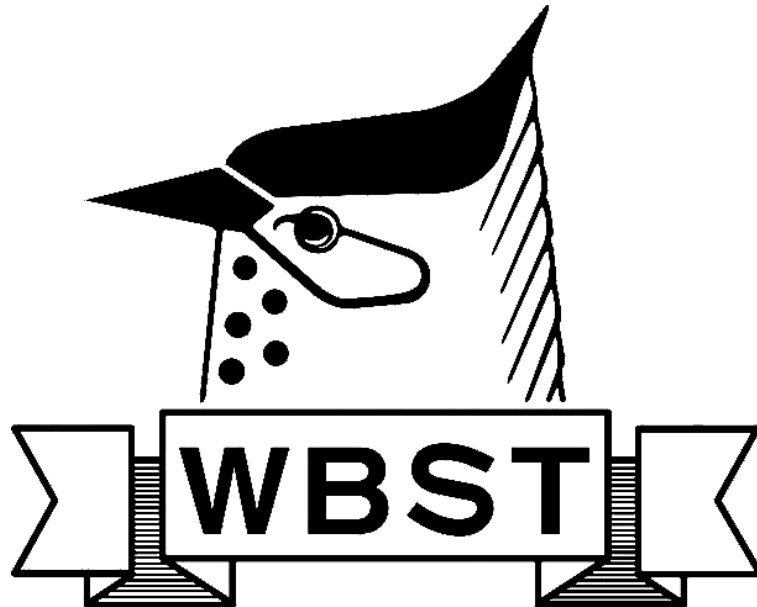
總幹事：



製表：



用真誠的心來體會與自然結合，
用單純來感受大地的脈動。



Since 1973

今日鳥類，明日人類

社團法人台北市野鳥學會

10664 臺北市大安區復興南路二段 160 巷 3 號 1 樓

TEL : 02-2325-9190 / 2325-5084

FAX : 02-2755-4209

E-mail : wbst@wbst.org.tw

<https://www.wbst.org.tw>

劃撥帳號：0785788-2

服務時間：週一至週五 09：00 ~ 17：30

歡迎加入台北鳥會 Facebook